



KONSERWACJA DZIEŁ SZTUKI
EWELINA I MARCIN GRUSZCZYŃSCY S.C.

UL. W. ŚWIADKA 1/15, 35-310 RZESZÓW
NIP: 613 352 70 09, TEL. 602 294 131 | 602 454 826
konservacjadziedzic@gmail.com

PROGRAM PRAC KONSERWATORSKICH

KAMIENNE POSĄGI ŚW. STANISŁAW BISKUP I ŚW. KAZIMIERZ Z XVIII W.
NA NAROŻACH DACHU NAWY KOŚCIOŁA PARAFIALNEGO
PW. WNEBOWZIĘCIA NMP W GÓRACH
(POW. PIŃCZÓW, WOJ. ŚWIĘTOKRZYSKIE).



OPRACOWANIE:

Rzeszów, luty 2023 r.

I. HISTORIA KOŚCIOŁA.

„Pierwsza wzmianka o parafii pochodzi z 1440 r. Znajdujemy ją w „Księdze beneficjów diecezji krakowskiej”, w której istnieje zapis, iż „Góry posiadają Kościół drewniany pw. św. Bartłomieja”. Nie wiadomo, w którym roku wybudowano Kościół murowany, jednak według dokumentów wynika, że w 1663 r. w Górach stał murowany kościół kalwiński, w którym ostatnim arianiskim ministrem był Tomasz Petrosklinus, z pochodzenia Czech. W tym czasie wiele kościołów na Ponidziu i w południowej części obecnych granic diecezji kieleckiej zostało przejętych przez protestantów. Stan ten nie trwał jednak długo. W kronice parafialnej czytamy: „W 1668 r. kościół kalwiński przez Jędrzeja Morszylina referendarza koronnego dziedzica Gór – został odebrany i na kościół katolicki pw. św. Ignacego zreformowany został”. W 1699 r. kościół ten oficjalnie został przepisany na własność wspólnoty parafialnej. We wspomnianej już kronice czytamy: „Dziedzic Gór Andrzej z Dębian Dębiński aktem wieczystym spisany w mieście Kończynie został oddany na potrzeby parafian z dodaniem gruntów dla plebana”. W tym czasie musiał także istnieć drewniany kościółek, bowiem „... za wiedzą biskupa zostały też przeniesione Msze święte z drewnianego do murowanego kościoła”. Konsekracja świątyni odbyła się w 1699 r. W 1829 r. Ignacy Dębiński, łowczy województwa krakowskiego, dziedzic Gór i Polichna, kazał odrestaurować kościół, przy którym „postawił budynki gospodarcze i plebanię”. Inwestycje te były potrzebne, bowiem w czasie wojny w 1794 r. kościół wraz z okolicznymi budynkami został spalony. W 1888 r. konsekrował go bp Tomasz Kuliński. W 1911 r. ówczesny proboszcz ks. Szymon Skurczyński podjął decyzję o rozbudowie małego kościoła. Rok później wybudowano główne mury świątyni, a w 1913 r. kościół został pokryty blachą”.¹

Ks. Jan Wiśniewski w monografii kościołów w pińczowskim potwierdza fakt umieszczenia kamiennych figur Św. Stanisław Biskup i Św. Kazimierz na zachodniej elewacji kościoła: „Kościół murowany na górze stojący ze zboru kalwińskiego na kościół katolicki reformowany w r. 1668 d. 12 lut. Przez Jędrzeja Morszylina, referendarza Koronnego, dziedzica Gór p.t. św. Ignacego, o dwóch wieżach wspianych: jednej nad kruchtą od zachodu na drzwiach będącej z facjatami i nad temi dwuosóbkami Św. Stanisława i św. Kazimierza pobok stojącemi, z krzyżem i gatką na wierzchu, dachem włoskim kryty”.²

II. CHARAKTERYSTYKA OBIEKTÓW.

Figury Św. Stanisław Biskup i Św. Kazimierz ustawione są na górnych narożnikach zachodniej elewacji kościoła (płd. -zach. i płn. -zach.) . Ta część świątyni powstała pod koniec XVII w. i jest pozostałością wcześniejszej budowli sakralnej, do której ok. 1912 r. dostawiona została część wschodnia (przedłużenie nawy, transept, prezbiterium i zakrystia ze skarbczykiem). Rzeźby reprezentują wysoki poziom artystyczny. Wykonane zostały z wapienia pińczowskiego przez nieznanego artystę. Wysokość posągów zamyka się w wymiarach 201 cm (Św. Stanisław) i 198 cm (Św. Kazimierz). Obwód obu figur jest podobny i wynosi ok. 160 cm. Postaci stoją na płaskich, sześciennych podstawach.

Św. Stanisław stoi w pozie kontrapostu, z prawą dłonią uniesioną w geście błogostawieństwa (wskrzyszania), w lewej ręce, ugiętej w łokciu podtrzymuje księgę i metalowy pastorał z półkuliście zagiętą krzywaśnią. Ubrany jest w szaty biskupie: sutannę, obszytą koronką rokiętę i mantolet, głowa nakryta jest mitrą. U stóp Św. Stanisława, z podstawy figury wyłania się tors z podobizną wskrzeszanego Piotrowina.

Figura przedstawiająca Św. Kazimierza królewicza zachowała się w złym stanie, obecnie trudno jest precyzyjnie opisać jej formę. Z powodu spękań kamienia część głowy (przechowywana we fragmentach w kościele) oraz lewą ręką odspoiły się od całości. Postać stoi w pozie kontrapostu. Św. Kazimierz ubrany jest w strój książęcy- długą suknię z sześcioramienną gwiazdą na lewej piersi, sobolową pelerynę i mitrę książęcą na głowie. Na biodrach posiada szeroki pas z dekorowaną klamrą. W prawej dłoni podtrzymuje trzon niezachowanego berła, w lewej, niezachowanej dłoni trzymał miecz lub lilię. Na nogach świętego wysokie buty.

Rzeźby wykonane zostały z białego wapienia pińczowskiego metodą obróbki rzeźbiarskiej. Do wykonania obiektów użyto sześciennych bloków wapienia. Pastorał Św. Stanisława i prawdopodobnie berło i lilia Św. Kazimierza wykonane zostały z metalu metodą obróbki kowalskiej. Figury ustawione

¹ <https://parafiany.pl/parafia/blsola/>

² Ks. Jan Wiśniewski „Historie: ony opis kościołów, miast, zabytków i pamiątek w pińczowskim, skalbierskim i willińskim”, druk złożył zremicłol zcyj w Mujsławce, 1927 rok.

zostały na narożnikach ściany wschodniej kościoła z użyciem zaprawy murarskiej, łączenia być może wzmocniono żelaznymi kotwami.

III. STAN ZACHOWANIA I PRZYCZYNY ZNISZCZEŃ.

Rzeźby wykonane zostały w wapieniu, materiale narażonym na wpływ warunków atmosferycznych, a w szczególności szkodliwych substancji zawartych w powietrzu. Na ich zły stan techniczny wpłynęło wiele współdziałających ze sobą czynników. Naturalne procesy starzenia kamienia oraz sezonowe zmiany temperatury czy wilgotności spowodowały erozję materiału oraz jego rozsadzanie i pękanie w miejscach naturalnych pustek i użyleń. Ujemny wpływ czynników zewnętrznych potęgowany był przez zanieczyszczenie środowiska. Tlenki węgla i siarki występujące w powietrzu, w połączeniu z wodą deszczową spowodowały rozpuszczanie powierzchni kamienia i zasiedlanie jej przez mikroorganizmy (glony i mchy), które w procesie metabolizmu uszkadzały dalej powierzchnie powodując wżery i uszkodzenia naturalnej, zkarbonizowanej powierzchni. Podstawy figur nie posiadają izolacji poziomej na łączeniu z murem. Ich dolne partie, wskutek podciągania kapilarnego wody odbitej od dachu wykazują duże zawilgocenie. Dużym czynnikiem niszczącym powierzchnię kamienia było również wypukiwanie jego powierzchni podczas deszczu z porywistym wiatrem. W konsekwencji tych procesów obiekty częściowo utraciły pierwotną fakturę i formę rzeźbiarską. Od figury Św. Kazimierza odspoila się lewa ręka i głowa z mitrą oraz część atrybutów (być może wykonanych z metalu).

IV. WNIOSKI I ZAŁOŻENIA KONSERWATORSKIE.

Na obiektach wyróżniono kilka rodzajów zniszczeń, które wpływają ujemnie na ich stan techniczny oraz estetykę. Wymagane jest przeprowadzenie szeregu zabiegów konserwatorskich mających na celu usunięcie przyczyn destrukcji kamienia, wzmocnienie jego struktury, przywrócenie figurom pierwotnych walorów rzeźbiarskich oraz zabezpieczenie ich przed dalszym niszczeniem. Zakłada się przeprowadzenie pełnej konserwacji technicznej i estetycznej figur wraz z rekonstrukcją zniszczonych i niezachowanych fragmentów ich formy rzeźbiarskiej i atrybutów. W wypadku udowodnienia istnienia pierwotnych polichromii lub złocień proponuje się ich rekonstrukcję. Decyzje dotyczące rekonstrukcji formy rzeźbiarskiej i atrybutów należy podjąć po kwerendzie archiwalnej i analizie ikonograficznej przedstawień, w konsultacji z historykami sztuki i WUOZ w Kielcach. Prace konserwatorskie ze względu na gabaryty i umieszczenie figur wykonać należy in situ z użyciem atestowanych rusztowań. Po wykonaniu dokumentacji fotograficznej i pomiarowej obiektów odjąć należy i zabezpieczyć wszelkie ruchome elementy rzeźb. Następnie z powierzchni figur i odjętych elementów usunąć należy wszelkie nawarstwienia biologiczne i ciemną patynę. Zabieg ten wykonać należy metodą hydrodynamiczną ze stałym kontrolowaniem stanu powierzchni lub metodą laserową (np. urządzenie Flaser HULK200 ze światłem podczerwonym, o mocy 200W). Po wstępnym odczyszczeniu powierzchni należy usunąć wtórne kity i uzupełnienia formy. Doczyszczenie powierzchni kamienia z nawarstwień należy wykonać bardzo precyzyjnie, sposobem mechanicznym, przy użyciu dłut kamiennarskich, noży szweskich i skalpeli ze względu na bardzo osłabioną strukturę. Przewiduje się również usuwanie mocnych warstw zabrudzeń przy użyciu metod chemicznych- okłady z ok. 8 % wodnego roztworu kwaśnego węgla amonu po uprzednim wykonaniu prób. Przed tym zabiegiem osłabione miejsca należy wstępnie zaimpregnować środkiem krzemooorganicznym nie hydrofobowym np. Remmers Steinfestiger 300 lub Sto Grundex. Po usunięciu nawarstwień i zabrudzeń wykonany zostanie zabieg odsalania kamienia metodą migracji soli do rozszerzonego środowiska (okłady z pulpy celulozowej). Kolejno nastąpi impregnacja strukturalna kamienia z użyciem niehydrofobowych środków krzemianowych (np. Remmers Steinfestiger 300 lub Sto Grundex) metodą powlekania lub, w przypadku mniejszych elementów, kąpeli do całkowitego przesączenia oraz zabezpieczenie jego powierzchni środkiem antybiologicznym (np. Remmers BFA lub StoPrim Fungal). Iniekcję spękań kamienia i klejenie odłamanych elementów należy przeprowadzić przy użyciu żywicy epoksydowej. Duże doklejane elementy należy wzmocnić nieczadnymi kotwami. Uzupełnienie ubytków kamienia i rekonstrukcja niezachowanych detali rzeźb polegało będzie na wypełnieniu braków formy masami mineralnymi o kolorystyce dobranej do barwy kamienia (np.

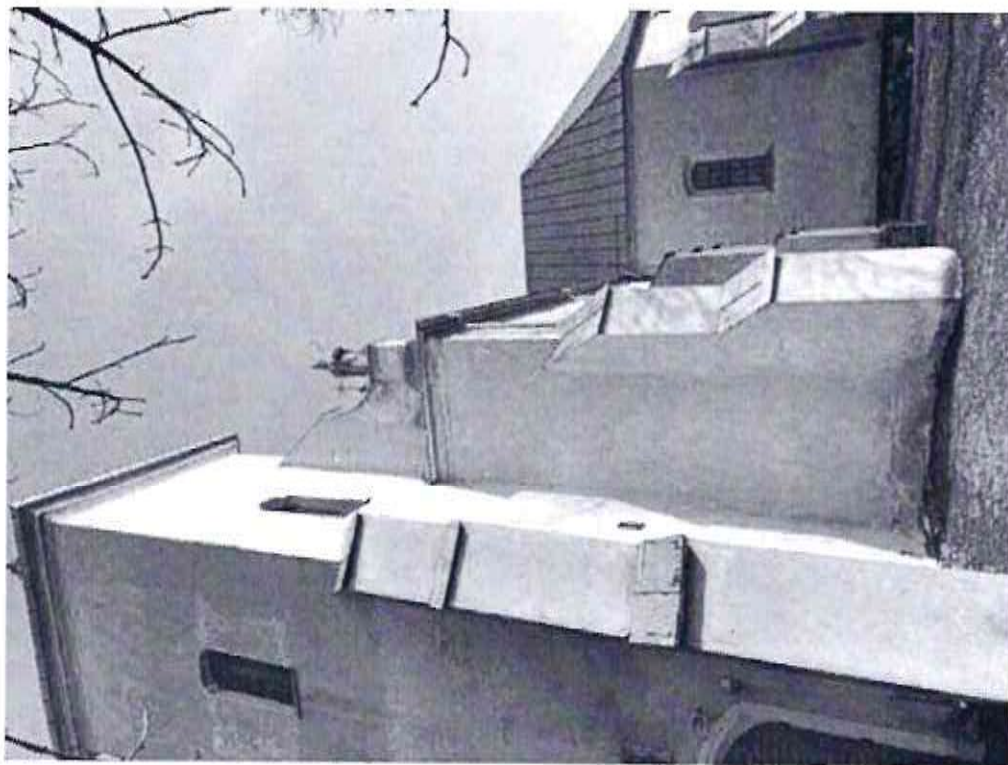
Remmers Funcosil Restauriermortel). Przy większych ubytkach wykonane zostaną konstrukcje z drutu nierdzewnego, wklejonego w nawiercone otwory przy użyciu żywicy epoksydowej. Na koniec, po opracowaniu faktury kitów mineralnych zostaną one scalone kolorystycznie z barwą kamienia z użyciem pigmentów ziemnych i spoiwa krzemianowego. W miejscach żelaznych trzpieni i kotew łączących figury z podłożem proponuje się w razie możliwości zastosowanie elementów nierdzewnych (mosiężnych lub aluminiowych). Pustki pod podstawami figur po odczyszczeniu wypełnić należy metodą iniekcji masą mineralną izolacyjną (np. Remmers MB 2K). Zachowane atrybuty metalowe należy przebadać stratygraficznie, odczyścić z nawarstwień i korozji, zabezpieczyć ich powierzchnię środkami antykorozyjnymi i pomalować emalią w ustalonej podczas badań kolorystyce. Niezachowane elementy (atrybuty) metalowe po ustaleniu i zatwierdzeniu ich formy należy zrekonstruować metodami kowalskimi. Na koniec powierzchnię kamienia poddać należy zabiegowi hydrofobizacji. Końcowy zabieg impregnacji i hydrofobizacji będzie miał na celu zabezpieczenie kamienia przed ujemnym wpływem warunków zewnętrznych. Proponuje się wykonać ten zabieg środkiem z osłoną antybiologiczną (np. Remmers Funcosil Steinfestiger SNL lub Sarsil Kamień). Po wykonaniu prac konserwatorskich rusztowania zostaną zdemontowane, uprzątnięty będzie teren prac, sporządzona zostanie pomykonalwa dokumentacja konserwatorska.

V. PROGRAM PRAC KONSERWATORSKICH.

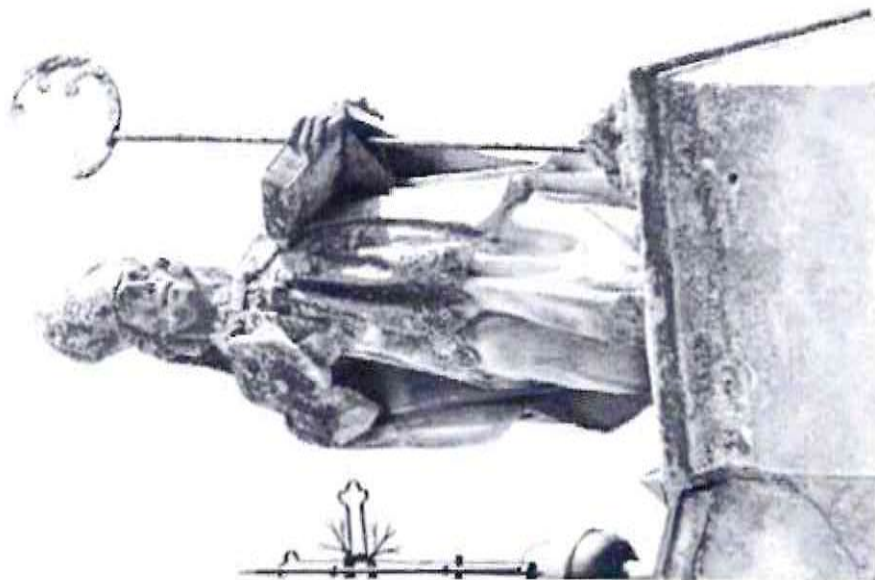
1. Zabezpieczenie terenu prac.
2. Ustawienie atestowanych rusztowań.
3. Przeprowadzenie badań petrograficznych i technologicznych obiektu oraz wykonanie dokumentacji fotograficznej i pomiarowej przed konserwacją.
4. Demontaż osłabionych elementów figur.
5. Wstępna impregnacja osłabionych partii kamienia środkiem krzemooorganicznym np. Remmers Steinfestiger 300 lub Sto Grundex.
6. Odczyszczenie powierzchni kamienia metodą hydrodynamiczną ze stałym kontrolowaniem stanu powierzchni lub metodą laserową (np. urządzenie Flaser HULK200 ze światłem podczerwonym, o mocy 200W)
7. Usunięcie wtórnych kitów i uzupełnień formy sposobem mechanicznym przy użyciu dłut oraz skalpeli.
8. Doczyszczenie powierzchni kamienia z brudu i nawarstwień sposobami chemicznymi (okłady z 8 % wodnego roztworu kwaśnego węgla amonu po wcześniejszym wykonaniu prób).
9. Wykonanie zabiegu odsolenia kamienia metodą swobodnej migracji soli do rozszerzonego środowiska, przez zastosowanie kompresów z pulpy celulozowej z wodą destylowaną.
10. Dezynfekcja i zabezpieczenie kamienia środkiem antybiologicznym np. Remmers BFA lub StoPrim Fungal.
11. Impregnacja rzeźb i odjętych elementów preparatem krzemooorganicznym np. Remmers Steinfestiger 300 lub Sto Grundex metodą przez powlekanie do całkowitego przesączenia.
12. Iniekcja pęknięć kamienia roztworem żywicy epoksydowej np. Epidian 5 z utwardzaczem Z1 w toluenie.

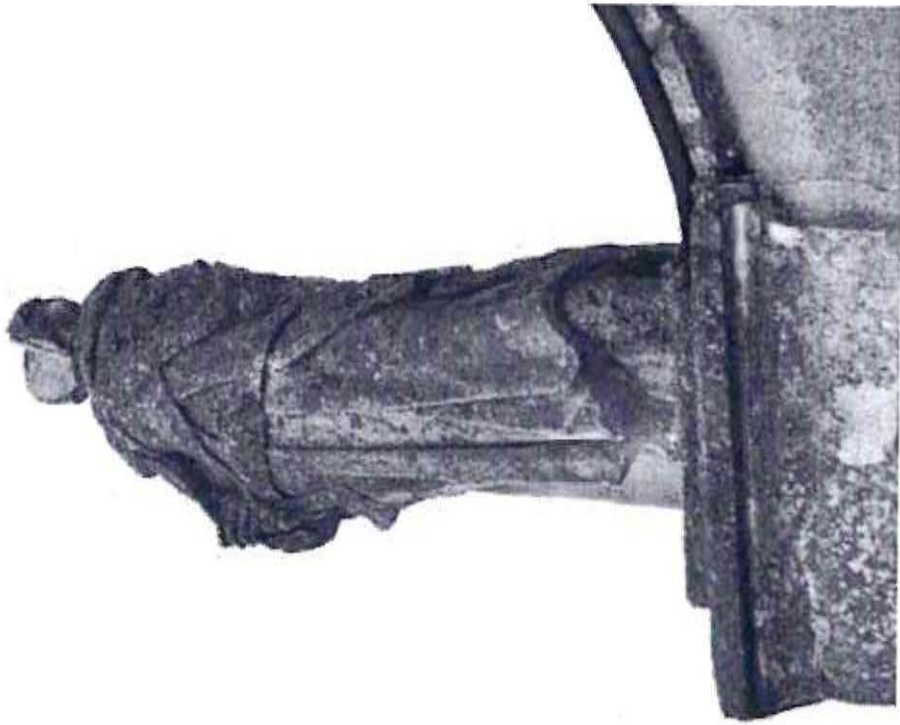
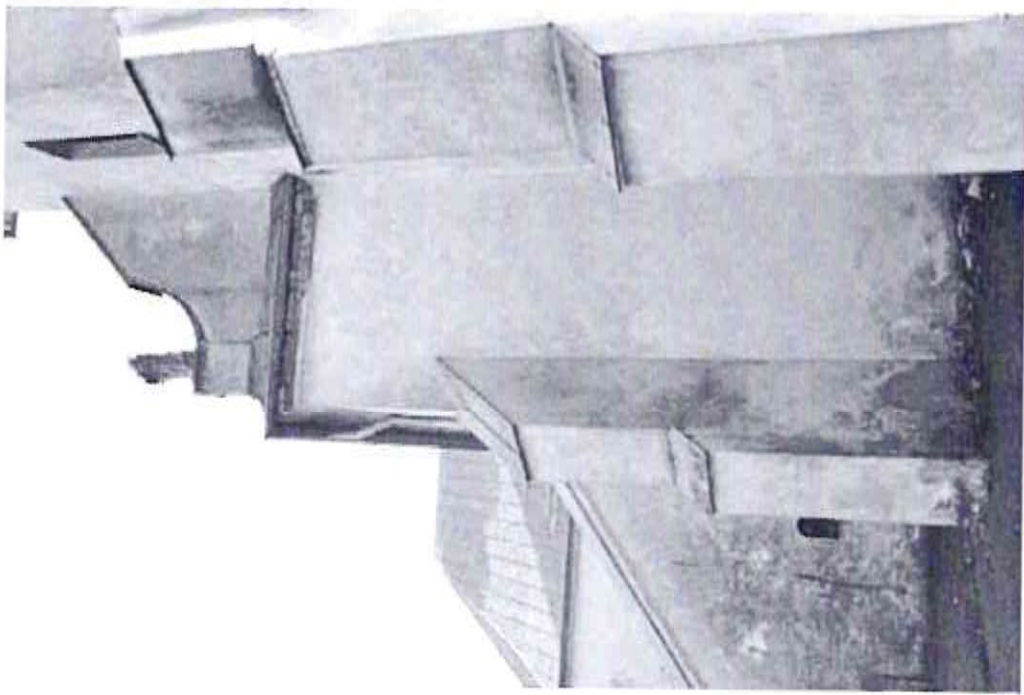
12. Doklejenie odłamanych elementów rzeźb przy użyciu żywicy epoksydowej np. Epidian 5 z utwardzaczem Z1. Duże doklejane elementy należy wzmocnić nierdzewnymi kotwami.
13. Uzupełnienie dużych ubytków form rzeźbiarskich podkładową masą mineralną cementowo (cement biały)- wapienno – piaskową.
14. Uzupełnienie i rekonstrukcja ubytków formy rzeźbiarskiej przy użyciu masy mineralnej o kolorze dobranym do barwy kamienia (masa cementowo- wapienno- piaskowa z dodatkiem pigmentów ziemnych lub gotowe masy Remmers Restauriermortel).
15. Mechaniczne opracowanie faktury i scalenie kolorystyczne powierzchni kitów mineralnych z użyciem spoiwa krzemianowego i pigmentów ziemnych.
16. Odczyszczenie i zabezpieczenie antykorozyjne zachowanych elementów (atrybutów) metalowych. Rekonstrukcja niezachowanych atrybutów metalowych metodami kowalskimi. Zabezpieczenie powierzchni metalu emalią w ustalonej po badaniach stratygraficznych kolorystyce.
17. Końcowa hydrofobizacja powierzchni kamienia środkiem krzemooorganicznym z osłoną antybiologiczną np. Remmers Funcosil Steinfestiger SNL lub Sarsil Kamień.
18. Demontaż rusztowań i uprzątnięcie terenu prac.
19. Wykonanie dokumentacji konserwatorskiej według obowiązującego schematu.

Rzeszów, luty 2023 r.

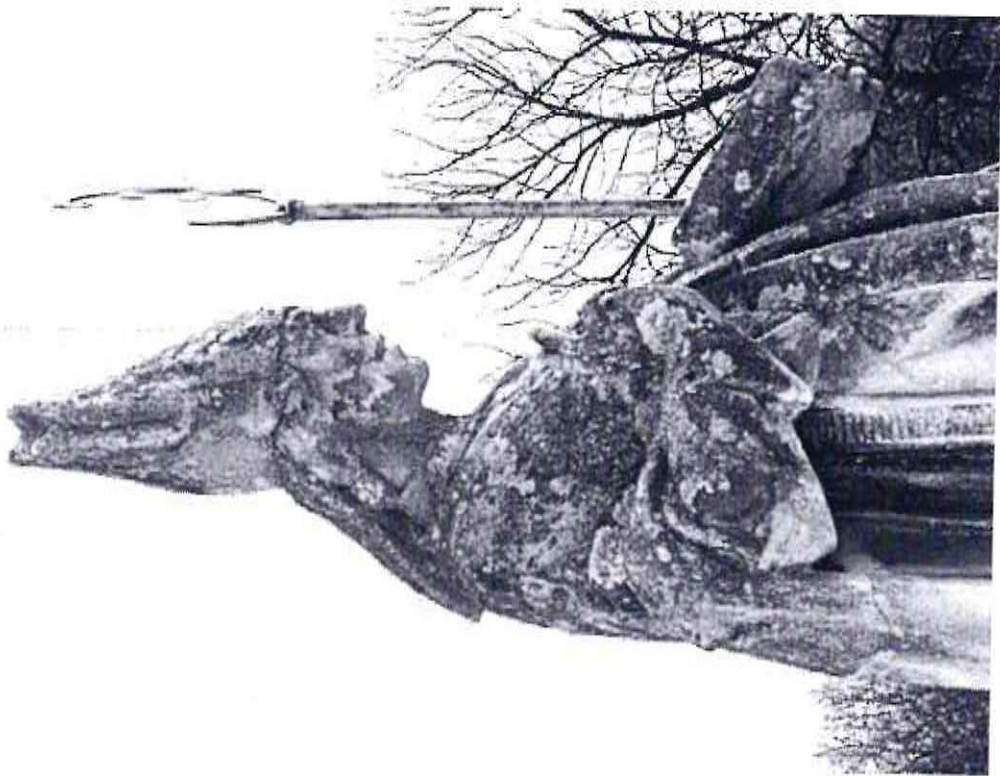


Fot. 1, 2. Kamienny posąg Św. Stanisława Biskupa z XVIII w. na południowo-zachodnim narożu dachu kościoła parafialnego pw. Wniebowzięcia NMP w Gorach (foto. Próżński, woj. świętokrzyskie). Stan przed konserwacją, widok umieszczenia figury i jej zbliżenie. Fot. M. Gruszczynski, luty 2023 r.

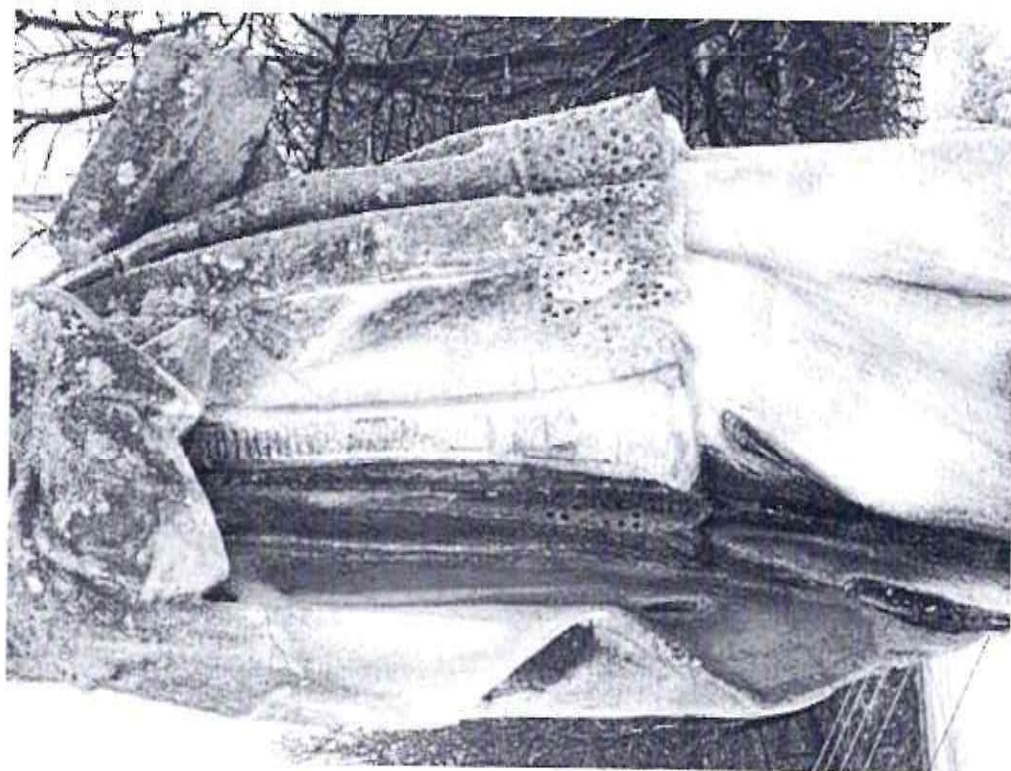




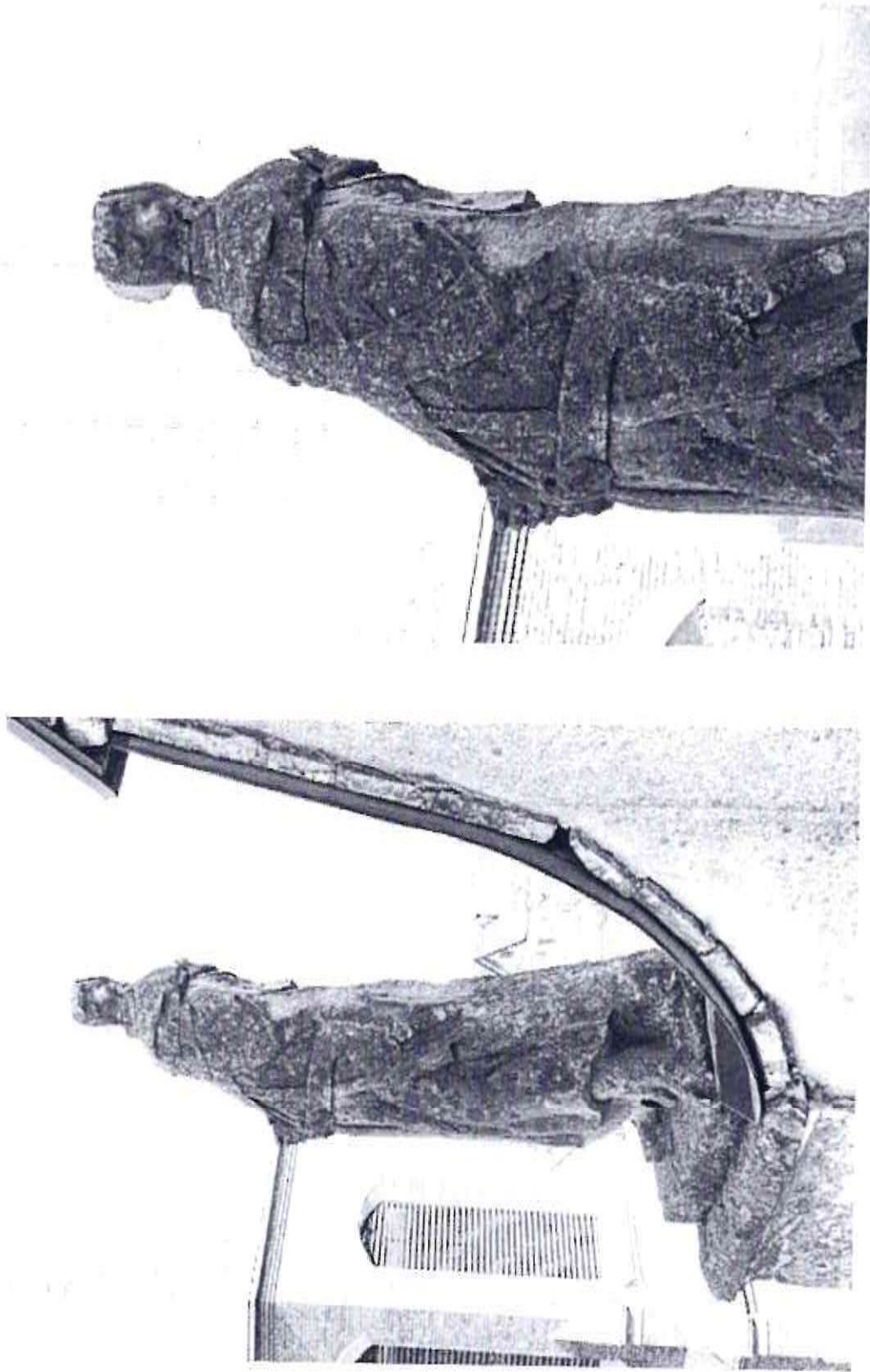
Fot. 3. Kamienny posąg Św. Kazimierza z XVIII w. na północno-zachodnim narożu dachu kościoła parafialnego par. Wniebowzięcia NMP w Górcach (pow. Płock, woj. świętokrzyskie). Stan przed konserwacją, ułamek umieszczenia figury i jej zbliżenie. Fot. M. Groszczyński, luty 2023 r.



Fot. 5, 6. Kamienny posąg Św. Stanisława Biskupa z XVIII w. na południowo-zachodnim narożu dachu kościoła parafialnego pw. Wniebowzięcia NMP w Górach (pow. Półczna, woj. świętokrzyskie). Stan przed konserwacją, widok całego figury i zbliżenie górnej partii. Ujęcie z obna wieży kościoła. Fot. M. Gruszczynski, luty 2023 r.



Fot. 7, 8. Kamienny posąg Św. Stanisława Biskupa z XVIII w. na południowo-zachodnim narożu dachu kościoła parafialnego pw. Wniebowzięcia NMP w Górnach (pow. Piłczędów, woj. świętokrzyskie). Stan przed konserwacją, zbliżenie środkowej i dolnej części rzeźby (z lewym Piotrowianą). Ujęcie z okna uniwersyteckiego. Fot. M. Gruszczyński, luty 2023 r.



Fot. 9, 10. Kamienny posąg Św. Kazimierza z XVIII w. na północno-zachodnim narożniku dachu kościoła parafialnego pw. Wniebowzięcia NMP w Górach (pow. Pińczów, woj. świętokrzyskie). Stan przed konserwacją, widok czołowy, figury i zbliżenie górnej partii. Ujęcie z obrotu wieży kościoła. Fot. M. Gruszczynski, luty 2023 r.



Fot. 11, 12.. Kamienicy posąg Św. Kazimierza z XVIII w. na północno-zachodnim narożniku kościoła parafialnego pw. Wniebowzięcia NMP w Górnach (pow. Pińczów, woj. świętokrzyskie). Stan przed konserwacją, zbliżenie środkowej i dolnej części rzeźby. Ujęcie z okna wsiący kościoła. Fot. M. Gruszczyński, luty 2023 r.



Fot. 13, 14. Zachowane elementy kamiennego posęgu Śc. Kazimierza z XVIII w. na północno-zachodnim narożu dachu kościoła parafialnego ps. Wniebowzięcia NMP w Górach (pow. Pęczów, woj. świętokrzyskie). Stan przed konserwacją, zbliżenie fragmentu głowy i tarczy. Fot. M. Gruszczynski, luty 2023 r.