

Załącznik do uchwały Nr XVIII/116/2004
Rady Gminy Michałów z dnia 13 sierpnia 2004r.



PLAN ROZWOJU LOKALNEGO GMINY MICHAŁÓW

MICHAŁÓW 2004

SPIS TREŚCI

Wstęp	4
1. Obszar i czas realizacji Planu Rozwoju Lokalnego	5
2. Charakterystyka obecnej sytuacji społeczno-gospodarczej na terenie gminy	6
2.1. Położenie, powierzchnia, ludność.....	6
2.2. Środowisko przyrodnicze.....	7
2.3. Turystyka.....	15
2.4. Zagospodarowanie przestrzenne.....	16
2.4.1. Uwarunkowania ochrony środowiska.....	16
2.4.2. Infrastruktura techniczna.....	18
2.4.3. Własność nieruchomości.....	29
2.4.4. Stan obiektów dziedzictwa kulturowego.....	30
2.4.5. Identyfikacja problemów.....	34
2.5. Gospodarka	35
2.5.1. Główni pracodawcy oraz struktura podstawowych branż na terenie gminy.....	35
2.5.2. Identyfikacja problemów.....	40
2.6. Sfera społeczna.....	41
2.6.1. Sytuacja demograficzna i społeczna terenu.....	41
2.6.2. Warunki i jakość życia mieszkańców.....	47
2.6.3. Identyfikacja problemów.....	53
3. Zadania polegające na poprawie sytuacji na terenie gminy	53
3.1. Zadania obejmujące rozwój systemu komunikacji i infrastruktury.....	53
3.1.1. Zadania obejmujące rozwój systemu drogowego.....	53
3.1.2. Rozwój sieci infrastruktury technicznej.....	55
3.2. Poprawa stanu środowiska naturalnego.....	56
3.3. Poprawa warunków i jakości życia mieszkańców.....	56
4. Realizacja zadań i projektów	57
4.1. Zadania w horyzoncie czasowym objęte Planem Rozwoju Lokalnego tj. w latach 2005 - 2006.....	58
4.2. Propozycja zadań do realizacji w horyzoncie czasowym wykraczających poza ramy Planu Rozwoju Lokalnego, tj. na lata 2007 - 2013.....	61

5. Powiązania projektów z innymi działaniami realizowanymi na terenie gminy.	
Spójność Planu Rozwoju Lokalnego z innymi dokumentami programowymi	61
6. Oczekiwane wskaźniki osiągnięć Planu Rozwoju Lokalnego.....	64
7. Plan finansowy na okres realizacji planu.....	66
8. System wdrażania.....	68
9. Sposoby monitorowania, oceny i komunikacji społecznej.....	68
9.1. System monitorowania Planu Rozwoju Lokalnego.....	68
9.2. Sposoby oceny Planu Rozwoju Lokalnego.....	69
9.3. Sposoby inicjowania współpracy pomiędzy sektorem publicznym, prywatnym i organizacjami pozarządowymi.....	69
9.4. Informacja i promocja Planu Rozwoju Lokalnego.....	70
10. Spis tabel, wykresów i rysunków.....	71

Wstęp

Rozwój społeczno-gospodarczy każdej jednostki terytorialnej wymaga właściwego planowania działań, uwzględniającego odpowiednio zdefiniowane problemy oraz hierarchię działań pod względem ich efektywności i stopnia akceptacji społecznej. Na poziomie gminy funkcjonuje szereg opracowań programowych i planistycznych, zarówno o charakterze ogólnym jak i branżowym. Znaczna część z nich z uwagi na specjalistyczny charakter została przygotowana przez zespół fachowców, przy niewielkim współdziałaniu i nikłej aktywności społeczności lokalnej. Jednakże trudno planować właściwy rozwój społeczno-gospodarczy gminy bez bezpośredniego zaangażowania samych mieszkańców, którzy najlepiej znają problemy lokalne, i dzięki którym każde opracowanie o charakterze programowym przenoszone jest na grunt rodzimy.

Wśród opracowań, które powstały przy znacznym współdziałaniu społeczności lokalnej należy wymienić „Studium uwarunkowań i kierunków zagospodarowania przestrzennego Gminy Michałów” przyjęte Uchwałą Rady Gminy Michałów Nr XXI/126/2001 z dnia 30 października 2001 oraz „Strategię rozwoju Gminy Michałów” przyjętą Uchwałą Rady Gminy nr XII/102/2001 z dnia 26.09.2001. Pierwsze z opracowań w głównej mierze związane z problematyką zagospodarowania przestrzennego na tle uwarunkowań fizjograficznych, przyrodniczych, społecznych i gospodarczych wskazuje predyspozycje całej gminy, jak i jej możliwości do wydzielenia części w zakresie możliwości rozwoju przestrzennego i wynikających z tego rozwoju dalszych konsekwencji.

O ile pierwsze ze wspomnianych opracowań skupiało się głównie na problematyce zagospodarowania przestrzennego, to drugi z dokumentów „Strategia rozwoju gminy Michałów” powstał w głównym stopniu przy zaangażowaniu społecznym.

1. OBSZAR I CZAS REALIZACJI PLANU ROZWOJU LOKALNEGO.

Plan Rozwoju Lokalnego terytorialnie i administracyjnie obejmuje całą Gminę Michałów, której obszar charakteryzuje się dość dobrą spójnością, zwartym kształtem oraz niewielką powierzchnią.

Delimitacja obszaru realizacji **Planu Rozwoju Lokalnego** obejmuje Gminę Michałów w skład której wchodzi 20 sołectw:

- Góry,
- Jelcza Mała, ,
- Jelcza Wielka
- Karolów,
- Kołków,
- Michałów,
- Pawłowice,
- Polichno,
- Przeclawka,
- Sadkówka,
- Sędowice,
- Tomaszów,
- Tur Dolny,
- Tur Górny,
- Tur Piaski,
- Węchadłów,
- Wrocieryż,
- Zagajów,
- Zagajówek,
- Zawale Niegosławskie,

W planie przewidziana jest również współpraca w dziedzinie kanalizacji, dróg i oświetlenia ulicznego z gminami sąsiednimi ościennymi takimi jak;

- Imielno,
- Wodzisław,
- Działoszyce,
- Pińczów

Realizacja **Planu Rozwoju Lokalnego** obejmuje lata 2004 – 2006 oraz kolejny okres programowania Unii Europejskiej czyli lata 2007 – 2013.

2. CHARAKTERYSTYKA OBECNEJ SYTUACJI SPOŁECZNO-GOSPODARCZEJ NA TERENIE GMINY.

2 2.1. Położenie, powierzchnia, ludność Gminy Michałów.

Gmina Michałów jest jedną z pięciu gmin powiatu pińczowskiego położonego w południowej części województwa świętokrzyskiego. Graniczy z gminami: od północno-zachodu - Wodzisław, od północy- Imielno, od wschodu i południowego - wschodu – Pińczów, od południowego-zachodu - Działoszyce.

Geograficznie położona jest w południowo-zachodniej części Niecki Nidziańskiej, w obrębie Płaskowyzu Jędrzejowskiego, Doliny Nidy i Garbu Wodzisławskiego oraz w obrębie prowincji Wyżyny Małopolskiej i podprowincji Wyżyny Środkowomałopolskiej. Południowa część gminy leżąca w obrębie Garbu Wodzisławskiego kontrastuje z pozostałym prawie bezleśnym charakterem gminy, a ponadto Garb o wysokości bezwzględnej od 40-326 m n.p.m. stanowi wyraźną wyżynę w stosunku do sąsiadujących subregionów: Doliny Nidy i Płaskowyzu Jędrzejowskiego. Ma on charakter falistej, lessowej wyżyny poprzedzielanej licznymi parowami, suchymi dolinkami i wąwozami o stromych zerodowanych stokach. Malownicze wzniesienia pokrywają pola uprawne oraz lasy wododziałowe, leżące na działach wodnych rzeki Nidy i Mierzawy.

Dolina Nidy obejmuje swym zasięgiem niewielki wschodni fragment gminy, a sama rzeka to jedynie krótki jej odcinek o długości około 4 km. Rzeka Nida wraz z prawym dopływem rzeką Mierzawą.

Gmina Michałów zajmuje powierzchnię 114,00 km² tj. 11 409 ha, z czego użytki rolne stanowią 8 559,00 ha, użytki leśne 2 378,00 ha. Położone są dwadzieścia sołectwa w tym: 1223 gospodarstw rolnych; 1575 gospodarstw domowych.

Tab.1 Struktura użytkowania gruntów.

Rodzaj użytków	Powierzchnia w hektarach	Procentowy udział w powierzchni gminy
Użytki rolne ogółem w tym:	8 559	75,02
Grunty orne	7 227	63,34

Sady	111	0,90
Łąki trwałe	704	6,10
Pastwiska trwałe	280	2,45
Grunty zabudowane	219	1,90
Rowy	18	0,15
3 Użytki leśne ogółem w tym:	2 378	20,84
Lasy	2 366	20,73
Grunty zadrzewione i zakrzewione	12	0,1
Tereny zabudowane ogółem w tym:	16	0,14
Zurbanizowane tereny niezabudowane	2	0,02
Tereny rekreacyjno-wypoczynkowe	14	0,12
Tereny komunikacyjne ogółem w tym:	256	2,24
Drogi	255	2,23
Tereny kolejowe	1	0,0
4 Nieużytki	136	1,20
1.1.1 Użytki kopalne	9	0,1
Grunty pod wodami w tym:	37	0,32
Powierzchnie płynące	30	0,26
Powierzchnie stojące	7	0,06
1.1.2 Tereny różne	18	0,14
RAZEM:	11 409,00	100

Źródło: Starostwo Powiatowe w Pińczowie.

Wg stanu na dzień 30.06.2004 roku teren gminy zamieszkuje 5094 mieszkańców, osób do lat osiemnastu jest 1124, a powyżej osiemnastu lat 3970.

W stosunku do grudnia 2003 roku nastąpił spadek liczby ludności o 18 osób.

2.2. Środowisko przyrodnicze.

Gmina położona jest na dwóch jednostkach strukturalnych: Trzon Krystaliczny i Niecka Nidziańska. Niecka Nidziańska to rozległe synklinorium wypełnione osadami kredowymi i jurajskimi (margle, wapienie margliste, opoki, margliste piaskowce). Osady kredy osiągają miąższość ponad 750m. Bezpośrednio na utworach kredy górnej zalegają utwory czwartorzędowe: plejstoceny i holoceny. Osady plejstoceny to w głównej

mierze utwory lodowcowe i wodno-lodowcowe, holocenijskie to głównie piaski i żwiry oraz torfy i namuły torfiaste.(dolina Nidy i Mierzawy). Część utworów geologicznych stanowi przedmiot eksploatacji, są to głównie udokumentowane złoża kopalin budowlanych i drogowych usytuowane są na obszarze: Busina, Pawłowice II, Pawłowice III, Tur Dolny. Na terenie gminy występują trzy główne typy rzeźby: strukturalna, peryglacialna i lessowa. Teren jest wysoczyznowy ze spłaszczeniami górnych partii i łagodnymi nachyleniami stoków. Wysokości terenu dochodzą do 249 m n.p.m., rzeźba peryglacialna związana jest z Płaskowyżem Jędrzejowskim o stosunkowo monotonnym krajobrazie. Płaskowyż swoim wschodnim fragmentem obejmuje północną część gminy Michałów, na północ od Mierzawy, ma formę rozwidlonego garbu rozciętego rozległym obniżeniem na skrzydło północne i południowe. Garb zbudowany jest z margli kredowych przykrytych miejscami płatami gliny zwałowej, piasków fluwioglacjalnych i mułków deluwialnych. Powierzchnia jest słabo urzeźbiona, a spadki terenu nie przekraczają 12%. Natomiast krajobraz i urzeźbienie Garbu Wodzisławskiego jest urozmaicone licznymi wąwozami, parowami, dolinkami, żłobieniami deszczowymi i antropogenicznymi wcinającymi się pokrywę lessową Garbu o spadkach przekraczających na znacznej powierzchni 15%, przede wszystkim w rejonie Gór, Tomaszowa, Przeclawki, Polichna, Sadkówki i Kołkowa zalegających na węglanowych utworach kredowych oraz słabo urzeźbiony obszar wschodni utworów węglanowych ze słabo zaznaczającymi się dolinkami cieków okresowych. Najwyższe wyniesienia występują w okolicach Przeclawki i kulminacyjnym punkcie osiągają 337,1 m n.p.m. W obrębie Garbu Wodzisławskiego na obszarze pokrywy lessowej występują intensywne procesy erozyjne, powodujące degradację urodzajnych gleb. Szczególne nasilenie erozji ma miejsce w rejonie Gór, Tomaszowa, Węchadłowa, Kołkowa, Przeclawki, Polichna i Sadkówki. W tej części gminy spadki są większe.

Najmniej urozmaicona rzeźba gminy jest związana z terasami holocenijskimi rzek oraz terasami nadzalewowymi. Dolina Nidy charakteryzująca się płaskim dnem, obejmuje niewielki, północno-wschodni fragment gminy. W jej obrębie można wydzielić holocenijski teras zalewowy zbudowany z utworów piaszczystych serii organicznej oraz piaszczystej, nadzalewowy plejstocenijski teras akumulacyjny. Teren gminy Michałów jest dodatkowo urozmaicone formami antropogenicznymi tzn. wyrobiskami po eksploatacji kopalin, nasypami i przekopami drogowymi oraz wałami przeciwpowodziowymi.

Pod względem klimatycznym obszar gminy znajduje się w zasięgu dzielnicy klimatycznej częstochowsko-kieleckiej, charakteryzujący się średnimi opadami atmosferycznymi w Polsce. Średnioroczny opad wieloletni z lat 1951-1996 wynosi

592mm/rok, a z lat 1981-1996 jest mniejszy i wynosi 558 mm/rok. Średnia roczna temperatura powietrza wynosi 7,00-7,60°C. Dominujący wpływ na warunki klimatyczne mają masy powietrza polarno-morskiego- 65,8% oraz polarno - kontynentalnego -19,7% dni w roku. Dominują wiatry zachodnie i północno-zachodnie. Średni czas trwania pokrywy śnieżnej wynosi 70-80 dni w roku. Długość okresu wegetacyjnego wynosi 200-210 dni. Zróżnicowanie klimatu lokalnego zależy m.in. od rzeźby terenu, głębokości zalegania wód gruntowych, rodzaju podłoża, szaty roślinnej. Największego zróżnicowania warunków termicznych należy oczekiwać pomiędzy terenami obniżonymi (doliny rzek), a obszarami wyniesionymi o głębszym zaleganiu wód gruntowych. W dolinach rzecznych oraz rozległych zagłębieniach, nocą, przy bezchmurnej pogodzie na skutek wypromieniowania ciepła przez grunt oraz spływu chłodnego powietrza z obszarów położonych wyżej, ma miejsce inwersja temperatur, a także częstsze przymrozki. Prowadzi to do utrzymywania się podwyższonej wilgotności oraz powstawania mgieł tzw. mgieł radiacyjnych. Przy złym napowietrzaniu może to doprowadzić do stagnacji powietrza i pogorszenia warunków aerosanitarnych.

Hydrograficznie cały obszar gminy znajduje się w dwóch zlewniach drugiego rzędu Nidy i Nidzicy. Sieć hydrograficzna jest uboga i składa się z lewego dopływu Wisły rzeki Nidy oraz prawego dopływu Nidy- rzeki Mierzwy oraz niewielkich cieków będących dopływami Nidy w rejonie Tura Dolnego i Businy. Nida w większej części zachowała naturalny charakter, jest to typowa rzeka nizinna, o bardzo niskim spadku, płynąca na piaszczystym podłożu po szerokiej terasie zalewowej. Jej szerokość waha się od 6 do 60 m. a głębokość od 0,4 do 3 m. jest to typowa rzeka meandrująca tworząca liczne głębokie zakola, starorzecza i zagłębienia pozostałe po dawnym przebiegu koryta. Na odcinku w okolicach Pińczowa rzekę poddano regulacjom. Tuż przy północnej granicy gminy rzeka Nida tworzy unikatową strukturę geomorfologiczną tzw. deltę śródlądową. Wpływając do obszernego zagłębienia tektonicznego rzeka zwalnia bieg i dzieli koryto na kilka ramion płynących równolegle. Koryto rzeki ulega wypłyceniu. Obszar delty został w większej części osuszony. Dolina Nidy i Mierzawy jest praktycznie w całości wylesiona i wykorzystywana jako łąki kośne. Na terenie gminy brak jest praktycznie wód powierzchniowych. Wody stojące to przede wszystkim starorzecza, powstałe w wyniku działalności Nidy, różnią się one wiekiem powstania i stopniem wypłycenia. Inne zbiorniki wód stojących mają charakter antropogeniczny, powstały np. w wyniku prostowania koryta rzeki Nidy w okolicach Pińczowa i powyżej, gdy po przeprowadzeniu regulacji rzeki odcięto i pozostawiono szereg zakoli. Antropogeniczny charakter mają również wyrobiska

potorfowe w dolinie Mierzawy. Niewielkie powierzchnie stawów zachowały się na terenie Gór i Sędowic.

Zły stan czystości (Mierzawa II klasa, Nida III klasa czystości- przekroczenie zawartości azotanów, bakterie Coli) rzeki Nidy związany jest z faktem, iż rzeka jest największym odbiornikiem ścieków z terenu województwa świętokrzyskiego. Do rzeki a także jej dopływów odprowadzane są ścieki komunalne z Kielc, Pińczowa, Jędrzejowa, Sędziszowa i Buska- Zdroju oraz ścieki przemysłowe pochodzące z licznych zakładów. Istotnym źródłem zanieczyszczeń Nidy są spływy powierzchniowe z rolniczo uprawianej zlewni, o czym świadczą ponadnormatywne stężenia substancji biogennych- azot, fosfor. Dla poprawy jakości wód powierzchniowych poważnym problemem jest powiększająca się dysproporcja między rozwojem sieci wodociągowej a sieci kanalizacyjnej.

Wody podziemne w granicach gminy wskazywały na II klasę czystości wód- wody średniej jakości, wymagające prostego uzdatniania a składnikiem wskazującym na konieczność uzdatniania są związki żelaza. Jakość wód podziemnych może ulec pogorszeniu ze względu na powszechnie występujący brak izolacji poziomu użytkowego. Lokalnie w rejonie Michałowa, Gór, Przeclawki stwierdzono w wodach podziemnych przekroczenia wymagań dla wód pitnych w zakresie azotanów i amoniaku, co może świadczyć o antropogenicznym pochodzeniu zanieczyszczeń.

Na obszarze gminy jedynym źródłem zaopatrzenia w wodę są wody podziemne ujmowane głównie z kredowego pietra wodonośnego. Podstawowy użytkowy poziom wodonośny zbudowany jest z górnokredowych margli i opok górnokredowych Niecki Nidziańskiej. Przeważnie pozbawiony jest izolacji stropowej. Charakteryzuje się znacznymi różnicami wodonośności oraz miąższości. Zwierciadło wód pietra górnokredowego występuje na głębokościach 5-50 m ppt i jest swobodne. Jedynie lokalnie w południowej części gminy może być lekko napięte. Brak izolacji, charakter szczelinowy utworów wodonośnych stwarza dobre warunki odnawialności przez infiltrację powierzchniową, ale równocześnie stanowi duże zagrożenie zanieczyszczeniami. Czwartorzędowe piętro wodonośne o znaczeniu użytkowym posiada stosunkowo niewielkie rozprzestrzenienie. Wody występują w osadach piaszczysto-żwirowych w dolinie rzeki Nidy i Mierzawy. Wodonośne osady czwartorzędowe o miąższości 10-15m leżą na wodonośnych utworach kredowych, są z nimi w kontakcie hydraulicznym i tworzą jeden wspólny poziom wodonośny o zwierciadle swobodnym. Cały obszar gminy położony jest w granicach głównego zbiornika

wód podziemnych nr 409 Niecka Miechowska zbudowanego z utworów szczelinowo-porowych formacji kredowej.

Gleby gminy w dużej części wykształciły się na podłożu lessowym, czemu zawdzięczają tak wysoką urodzajność i należą do jednych z najlepszych w województwie. Pozostałe gleby, równie urodzajne, powstały z utworów lodowcowych i wodnolodowcowych oraz utworów starszego podłoża –wapieni kredowych. W strukturze typologicznej najważniejszą rolę ogrywiają:

- czarne ziemie właściwe, zdegradowane i deluwialne- wykształciły się ze skał macierzystych zasobnych w węglan wapnia przy udziale roślinności trawiastej, głównie łakowej w warunkach okresowego, nadmiernego uwilgotnienia. Charakterystyczną ich cechą jest występowanie poziomu próchnicznego o dużej miąższości i ciemnym zabarwieniu.
- Czarnoziemy właściwe, zdegradowane i deluwialne (namyte) są to gleby najżyźniejsze, wykształcone na podłożu lessowym, pod wpływem roślinności łąkowo-stepowej i suchego kontynentalnego klimatu. Czarnoziemy zdegradowane położone są głównie na stokach, różniące się od czarnoziemów właściwych jaśniejszym zabarwieniem oraz zmniejszoną miąższością poziomu próchnicznego, który w wyniku postępującej się erozji wodnej został zmyty i osadzony u podnóża stoku, gdzie wykształciły się czarnoziemy deluwialne. Ich wartość rolnicza jest bardzo wysoka. Są to gleby bogate w składniki pokarmowe, posiadają korzystne właściwości fizyczne i chemiczne.
- Gleby brunatne właściwe, wylugowane i kwaśne , deluwialne- wykształciły się pod wpływem roślinności lasów liściastych, głównie z utworów lessowych zasobnych w węglan wapnia oraz glin różnego pochodzenia, rzadziej z ilów trzeciorzędowych. Gleby brunatne właściwe charakteryzują się dobrymi właściwościami fizycznymi, wylugowane są zakwaszone, gleby kwaśne także mają odczyn kwaśny.
- Rędziny są to gleby wytworzone ze zwietrzliny skał wapiennych i margli kredowych, zalegające głównie na stokach. Posiadają dużą miąższość próchnicy i są bogate w składniki pokarmowe.
- Gleby bielcowe należą do gleb również wytworzonych z osadów lessowych. Ich charakterystyczną cechą jest występowanie bezpośrednio pod poziomem ornopróchnicznym poziomu przejaśnionego i zubożonego we frakcję ilastą.

- Mady są to gleby wytworzone ze współczesnych osadów rzecznych w warunkach niesprzyjających rozwojowi procesu bagiennego. Skupiają się głównie w okolicach Nidy i Mierzawy. Przydatność rolnicza jest bardzo wysoka, nie mniej jednak w znacznym stopniu nie nadają się do uprawy mechanicznej.
- Gleby torfowe wykształciły się w wyniku procesu torfotwórczego z roślinności bagiennej w warunkach stałej podmokłości. Zajęte są przez użytki zielone. Gleby te wymagają melioracji.
- Gleby murszowe i murszowate powstały z płytkich zatorfień pod wpływem procesu murszenia, zachodzącego w warunkach obniżania się poziomu wody gruntowej. Podlegają wyłączeniu z produkcji rolnej.
- Gleby mułowo-torfowe są to gleby zajęte przez użytki zielone.

Na obszarze gminy najważniejszym zagrożeniem denudacyjnym jest powierzchniowa erozja wodna czyli degradacja, występująca szczególnie w południowej części zbudowanej z osadów lessowych. Powoduje ona zmywanie gleby ze zboczy i osadzanie jej u podnóży stoków lub w innych miejscach. Na terenie gminy a w szczególności w miejscowości Węchadłów i Góry w dużym stopniu na proces degradacji gleby wpływa intensywna zabudowa zagrodowa wcinająca się w stoki lessowe, co powoduje nasilenie procesów masowych.

Jedną z przyczyn przekształcania powierzchni ziemi na terenie gminy jest odkrywkowa eksploatacja kopali. Gmina Michałów jest uboga w surowce mineralne, jedynymi złożami są złoża kruszywa naturalnego- piasku. Złoża kopalin występują na terenie Pawłowic, Tura Dolnego, Businie. Wymienione złoża zostały zakwalifikowane ze względu na ich ochronę do powszechnych, licznie występujących na terenie kraju i łatwo dostępnych, a ze względu na ochronę środowiska do konfliktowych. Prowadzą do niszczenia szaty roślinnej, naruszania stosunków gruntowo-wodnych, utraty części zasobów oraz dewastację krajobrazu. Ponadto nie koncesjonowana eksploatacja surowców odbywa się w wielu miejscach z terenu gminy. Wyrobiska nie są rekultywowane stając się miejscem dzikich wysypisk śmieci.

Największe „dzikie wysypiska” znajdują się we wsi Tur Dolny, Sędowice, Wrocieryż, Michałów, Zagajów, Zagajówek, Góry.

Cały obszar Gminy Michałów objęty jest różnymi formami ochrony przyrody w ramach Wieloprzestrzennego Systemu Obszarów Chronionych województwa, który na terenie gminy tworzą: Nadnidziański Park Krajobrazowy, Kozubowski Park Krajobrazowy-wchodzące w skład Zespołu Parków Krajobrazowych Ponidzia wraz z otuliną oraz Miechowsko- Działoszycki Obszar Chronionego Krajobrazu. Poza ww. formami ochrony

przyrody i krajobrazu w gminie zlokalizowany jest jeden rezerwat leśny „Wroni Dół” oraz pomniki przyrody.

- Nadnidziański Park krajobrazowy wyróżnia się wśród ZPKP dużą powierzchnią i bogactwem form przyrody ożywionej i nieożywionej oraz nagromadzeniem zabytków kultury materialnej. W granicach gminy znajduje się niewielki fragment Doliny Nidy przy ujściu do niej rzeki Mierzawy. Jest to obszar zmeliorowany, pokryty glebami organicznymi wykorzystywanymi rolniczo jako użytki zielone. Na torfiastych mokrych łąkach występują zbiorowiska bagiennie-szuwarowe z szuwarem właściwym, trzcina pospolita, pałą szerokolistną, natomiast na terenach zalewanych występują szuwary turzycowe.
- Kozubowski Park Krajobrazowy został utworzony z uwagi na konieczność ochrony kompleksu lasów położonych na obszarach wododziałowych rzek Nidy i Nidzicy. Teren Parku na charakter falistej wyżyny, obniżającej się w kierunku Nidy. W wyniku erozji pokrywy lessowej powstały typowe formy dla obszarów o takiej litologii tzn. wąwozy, parowy, krawędzie suchych dolin, stożki deluwialne. Najbardziej malownicze wąwozy o długości kilkuset metrów i wysokości do 8 m występują w okolicach Kołkowa i Gór. KzPK znajduje się całkowicie w zlewni Nidy. Sieć hydrograficzna jest bardzo rzadka. Siedliska lasów należą w większości do żyznego grądu subkontynentalnego lipowo0dębowo-grabowego odmiany małopolskiej z bukiem i jodłą. Występuje bardzo interesująca flora kserotermiczna. Urozmaiceniem lokalnej flory są również zbiorowiska chwastów polnych.
- Miechowsko-Działoszycki Obszar Chronionego Krajobrazu na terenie gminy obejmuje tereny graniczące z otuliną ZPKP, czyli tereny Garbu Wodzisławskiego i Płaskowyżu Jędrzejowskiego. Na bogactwo szaty roślinnej składają się głównie lasy, wśród których największe znaczenie biocenotyczne, naukowe i dydaktyczne mają zbiorowiska grądowe i świetlistej dąbrowy.
- Rezerwat przyrody „Wroni Dół” w miejscowości Polichno został utworzony na mocy Rozporządzenia Wojewody z dnia 30.04.1999 roku. Zlokalizowany jest na terenach Nadleśnictwa Pińczów i zajmuje powierzchnię 9,94ha. Utworzony dla zachowania do celów dydaktycznych i naukowych bogatego florystycznie fragmentu zespołu grądu z licznymi gatunkami roślin objętych ochroną gatunkową. Jest to rezerwat częściowy. Położony jest na stoku o ekspozycji południowej i żyznych glebach, co zapewnia dogodne warunki rozwoju roślinności kserotermicznej i wapieniolubnej. Dominuje

zespół leśny w postaci zróżnicowanego florystycznie wielopostaciowego gradu subkontynentalnego. Tworzy go las dębowo-grabowy z udziałem sosny, świerku, jaworu i brzozy. W podszyciu występują m.in. głóg, kruszyna pospolita, kalina koralowa, czeremcha zwyczajna, jarzab pospolity i trzmielina. Bogatą roślinność runa tworzą m.in. przytulia Schultesa, turzyca orzęsiona, zdrojówka rutewkowata, obuwik pospolity, kopytnik pospolity oraz podkolan biały. Bardzo ciekawym pod względem botanicznym zbiorowiskiem rezerwatu zajmującym stosunkowo małą powierzchnię, jest to zbiorowisko zarośli ciepłolubnych z udziałem krzewów: ligustru, berberysu, róży i tarniny. Na szczególną uwagę zasługuje płat murawy kserotermicznej, tzw. stepu kwietnego z różnymi gatunkami roślin zielnych: omanem wąskolistnym, astrem gawędką, lnem włochatym, ostrożeniem pannońskim i dziewięciszem bezgłowym. Do dość często występujących roślin objętych ochroną można wymienić: wawrzynka wilczelyko, zawilca wielkokwiatowego, parzydło leśne czy obuwika pospolitego.

- W Gminie Michałów ustanowiono cztery pomniki przyrody. (Tab. 2)

Tab. 2 Pomniki przyrody.

Rodzaj pomnika	Nr ewid.	Obwód (cm)	Wysokość (m)	Wiek (lata)	Usytuowanie pomnika
Dąb-2szt.	32	445-490	22	350	Węchadłów
Lipa drobnolistna	52	450	20	300	Węchadłów- Park Dworski
Lipa drobnolistna-3 szt.	56	310-400	20-25	250	Góry-Park Dworski
Buk zwyczajny	351	304-406	---	---	Góry – Park wiejski

Gmina Michałów charakteryzuje się niską lesistością (20,73%). W głównej mierze są administrowane są przez Lasy Państwowe i zajmują powierzchnię 1 753ha, czyli stanowią 74,10% ogólnej powierzchni lasów, zaś lasy prywatne zajmują powierzchnię 613ha (25,90%). Jest ich dużo mniej i są bardzo rozproszone. Największe zalesienie można zauważyć w Górach i Polichnie, zaś Tur Górny i Zawale Niegosławskie są pozbawione lasów. Lasy w północno-wschodniej części gminy cechują siedliska nizinne: bór świeży, bór mieszany świeży, bór mieszany wilgotny, las mieszany świeży, las mieszany, las mieszany wilgotny. Wśród siedlisk centralnej i południowej części gminy dominują siedliska wyżynne tzn. las

świeży, las świeży wilgotny, las mieszany świeży, las wilgotny. Dominują sosna, dąb (1/4 pow. lasów), brzoza, modrzew, grab, olcha, topola, jesion, buk. W zakolach rzeki Nidy zachowały się fragmenty łągów wierzbowo- topolowych.

Obecność ciepłolubnych zwierząt, zwłaszcza bezkręgowych, których główne obszary występowania leżą w sferze pontyjsko-pannońskiej, jest reliktem i świadczy o dawnych zasięgach geograficznych ich populacji. Rzeka Nida obfituje w 30 gatunków ryb m.in. głowacz bielopłetwy, piekielnica, śliz, koza. Z gromady kręgowców spotkać można minoga strumieniowego a z pospolitych ryb kielb, karaś, płoć, okoń.

Z płazów i gadów występuje większość krajowy gatunków, szczególnie w rozlewisku rzek. Dobre warunki do bytowania ptaków występują również w pobliżu Nidy i jej starorzecza. Zabagniona terasa zalewowa sprzyja występowaniu licznych gatunków wodno-błotnych. Nida stanowi ostaję na szlaku migracyjnym prowadzącym z Polski na południe dla stad kaczek, gęsi i ptaków siewkowatych. Wśród ptaków związanych z ekosystemami leśnymi występują jastrząb, myszołów. Orlik krzykliwy a na całym obszarze Poniidzia licznie występuje bocian biały.

2.3. Turystyka.

Bardzo duże predyspozycje rozwoju na terenie Gminy Michałów ma agroturystyka, będąca jednocześnie optymalną formą zagospodarowania turystycznego na obszarach chronionych, jako turystyka kameralna najmniej szkodząca środowisku, a jednocześnie mająca duże znaczenie edukacyjne i społeczne. Agroturystyka stymuluje również przemiany społeczne na wsi przez stworzenie rynku pracy dla ludności utrzymującej się z rolnictwa i powiększenie rynku zbytu dla produktów rolnych. Stwarza ona możliwości uzyskiwania, praktycznie przez cały rok, bezpośrednich zysków przez mieszkańców, nie tylko właścicieli zagród agroturystycznych, ale innych osób oferujących np. sprzedaż żywności pochodzącej z gospodarstw rolnych, sprzedaż wyrobów sztuki ludowej i rzemiosła artystycznego, przejażdżki konne, wypożyczanie sprzętu turystycznego itp.

Na terenie Gminy Michałów działają gospodarstwa agroturystyczne, których właścicielami są:

a) Zofia i Jarosław Koziara

Michałów

b) Aneta i Tadeusz Puchała

Przeclawka 2

c) Helena i Marek Owczarek

Góry

5 2.4 Zagospodarowanie przestrzenne.

Ogólne zasady zagospodarowania przestrzenią gminy, w tym w szczególności uwarunkowania lokalne i predyspozycje poszczególnych terenów zawarte zostały w „Studium uwarunkowań i kierunków zagospodarowania przestrzennego Gminy Michałów” przyjętym uchwałą Rady Gminy Michałów nr XXI/126/2001 z dnia 30 października 2001 r. Dokument ten jest podstawowym narzędziem z zakresu zagospodarowania przestrzennego, w oparciu o który dokonuje się uszczegółowienia sposobu zagospodarowania poprzez sporządzanie miejscowych planów zagospodarowania przestrzennego.

2.4.1. Uwarunkowania ochrony środowiska

a. Stanowiska archeologiczne

Teren Gminy Michałów jest częściowo rozpoznany przez archeologiczne badania powierzchniowe w oparciu o badania Archeologicznego Zdjęcia Polski. Do najlepiej poznanych należą stanowiska archeologiczne w rejonie miejscowości Pawłowice, Tur Dolny i Tur Piaski. Tworzą one jeden z większych i ważniejszych poznawczo kompleksów osadnictwa pradziejowego na Kielecczyźnie. Odkrywano ją sukcesywnie w trakcie eksploatacji w tych okolicach piasku na przełomie lat 70-tych i 80-tych. Początkowo były to niewielkie piaskownie zakładane przez miejscowych rolników, którzy przeznaczali na ten cel własne pola uprawne. W późniejszych latach piasek zaczęto eksploatować na skalę przemysłową, co w wielu przypadkach spowodowało zniszczenie istniejących stanowisk. Wyniki prowadzonych od około 30 lat badań pozwoliły na odkrycie w rejonie Pawłowic, Tura Dolnego i Tura Piaski potężnego kompleksu osadniczego, w skład którego wchodzi obecnie 31 stanowisk archeologicznych, w większości wielokulturowych a nie rzadko także wielofunkcyjnych. Przeważają wśród nich obiekty osadowe oraz cmentarzyska charakterystyczne dla kultury trzcinieckiej, łuzyckiej, pomorskiej oraz przeworskiej z okresu późnorzymskiego.

W wielu przypadkach stanowiska archeologiczne nadal narażone są na zniszczenie w związku z pozyskiwaniem piasku lub innymi zamierzeniami inwestycyjnymi. W związku z tym dla stanowisk w rejonie Tura Dolnego, Tura Piaski i Pawłowic wyznaczono strefy ochronne, które mają na celu pogodzenie zamierzeń inwestycyjnych z koniecznością

zachowania i dokumentowania dziedzictwa przeszłości, podlegającego ochronie prawnej na mocy ustawy o ochronie dóbr kultury.

b. Ochrona ujęć wody

Źródła i ujęcia wody służące do zbiorowego zaopatrywania ludności w wodę do picia i potrzeb gospodarstw domowych oraz do produkcji artykułów żywnościowych i farmaceutycznych podlegają ochronie z mocy prawa poprzez ustanowienie dla nich stref ochronnych. Wyróżniamy następujące strefy ochronne ujęć wody:

- strefa ochrony bezpośredniej,
- strefa ochrony pośredniej wewnętrznej,
- strefa ochrony pośredniej zewnętrznej.

Na terenie gminy ujęcia rozmieszczone są w miejscowościach:

Michałów, Węchadłów, Zagajów, Przeclawka, Góry, Sadkówka, Tomaszów, Kołków, Polichno.

Ujęcie wody w Zagajowie składa się z jednej studni wierconej wykonanej w 1974 roku. Od czasu wykonania studnia nie była eksploatowana. W roku 2001 przeprowadzono renowację studni i pompowanie sprawdzające wydajność. Przeprowadzone badania potwierdziły, że możliwa jest eksploatacja studni z maksymalną wydajnością równą zasobom eksploatacyjnym ujęcia. Z tego ujęcia planuje się zaopatrzenie w wodę dla 20 miejscowości gminy. Ochrona jakości wody zostanie zapewniona przez utworzenie stref ochronnych:

- teren ochrony bezpośredniej, obejmujący obszar ogrodzenia istniejącej studni,
- teren ochrony pośredniej wyznaczony 25 letnim czasem dopływu wody do ujścia, obejmującego obszar o promieniu 722 m o powierzchni 163 ha 6832 m².

Teren ochrony bezpośredniej ujęcia wód podziemnych obejmuje grunty, na których jest usytuowane ujęcie wody oraz otaczający je pas gruntu o szerokości:

- przy studniach wierconych – od 8 m do 10 m,
- przy studniach kopanych - od 10 do 15 m,
- przy studniach zbiorczych poziomych systemów drenażowych – od 10 m do 15 m,
- przy ujęciu naturalnego wypływu wód podziemnych – od 15 m do 20 m.

W północno-wschodniej części gminy Michałów wyznaczono fragment strefy ochrony pośredniej ujęcia wód podziemnych „Kopernia” zaopatrującego w wodę wodociąg komunalny „Pińczów”. Strefy ochronne – ochrony bezpośredniej oraz tereny ochrony pośredniej wewnętrznej i zewnętrznej ustanowione zostały decyzją Wojewody Kieleckiego.

Ujęcie „Kopernia” jest ujęciem typu infiltracyjnego tzn. jest zasilane przez przenikające do wód podziemnych wody powierzchniowe. Obowiązują na nich następujące zakazy:

- teren zewnętrzny ochrony pośredniej:
 - lokalizowania wysypisk i wylewisk odpadów komunalnych i przemysłowych,
 - przechowywania i składowania odpadów promieniotwórczych,
 - lokalizowania zakładów przemysłowych i ferm chowu zwierząt,
 - lokalizacji zbiorników i rurociągów do magazynowania lub transportu produktów ropopochodnych i innych substancji chemicznych,
 - wznoszenia urządzeń i wykonywania robót lub czynności, które mogą zmniejszyć przydatność wody lub wydajność ujęcia,
- w wewnętrznej strefie ochrony pośredniej oprócz ograniczeń wymienionych powyżej dodatkowo jest zabronione:
 - wprowadzanie ścieków do ziemi i wód podziemnych,
 - nawożenia gruntów nawozami sztucznymi i naturalnymi oraz używania środków ochrony roślin,
 - urządzania przyzmi kiszonkowych, intensywnego chowu ryb i ich dokarmiania,
 - pojenia i wypasania zwierząt,
 - wydobywania żwiru, piasku i innych materiałów oraz wycinania roślin z wód powierzchniowych,
 - urządzania obozowisk i uprawiania sportów wodnych,
 - używania taboru pływającego o napędzie spalinowym,
 - mycia pojazdów mechanicznych,
 - lokalizowania cmentarzy i grzebania zwierząt,
 - wykonania robót melioracyjnych.

2.4.2 Infrastruktura techniczna

a. Gospodarka wodna- zaopatrzenie w wodę.

W 1974r. został opracowany program zwodociągowania Gminy Michałów. W pradolinie rzeki Mierzawy znajdują się duże zasoby wody głębinowej. W Zagajowie nad rzeką Mierzawą została odwiercona studnia o wydajności 161m³/h, która stanowić ma ujęcie dla sieci wodociągowej zaopatrującej cały teren gminy. W obecnej chwili gmina jest

zwodociągowania tylko w 18%. Szczególnie niekorzystne składniki zawiera woda z ujęcia GÓRY . Ponadto występują jeszcze trzy lokalne ujęcia wody w miejscowości Polichno, Przeclawka, Tomaszów, z których zaopatrują się mieszkańcy wymienionych miejscowości oraz kilka studni dla potrzeb lokalnych w Kołkowie, Sadkówce, Węchadłowie, Michałowie (Stadnina Koni, Urząd Gminy).

W obecnej chwili Gmina Michałów jest na etapie budowy wodociągu. Zostały złożone 3 wnioski o pomoc finansową i przyznano promesy na realizację zadań pn. „Ujęcie wody w miejscowości Zagajów”, Stacja wodociągowa „GÓRY”, „Podłączenie miejscowości Góry do ujęcia wody w miejscowości Zagajów” w ramach Programu SAPARD.

b. Kanalizacja

Gminy Michałów nie posiada komunalnych systemów kanalizacji sanitarnej, a co za tym idzie brak jest oczyszczalni ścieków. Ścieki bytowo-gospodarcze z gospodarstw odprowadzane są obecnie do osadników bezodpływowych tzw. szamb. Niestety często zdarza się że nielegalnie odprowadzane są do wód powierzchniowych lub do gruntu. Zorganizowany wywóz nieczystości występuje w Urzędzie Gminy- siedziba, szkołach, ośrodkach zdrowia i u nielicznych mieszkańców gminy, odbywa się za pomocą samochodu przystosowanego do wywozu nieczystości do oczyszczalni ścieków w Pińczowie (Przedsiębiorstwo Gospodarki Komunalnej w Pińczowie).

Ze względu na niewielki stopień zainwestowania, w tym brak zakładów przemysłowych oraz rolnicze użytkowanie gruntów , na terenie gminy brak jest systemu zamkniętych rowów kanalizacji deszczowej. Wody opadowe z powierzchni dróg utwardzonych zbierane są przez rowy odwadniające. W chwili obecnej nie ma żadnych urządzeń podczyszczających wody deszczowe. Należy podkreślić, że odprowadzanie nie oczyszczonych ścieków sanitarnych i deszczowych bezpośrednio do wód powierzchniowych lub do gruntu grozi skażeniem zarówno rzek jak i wód podziemnych.

c. Gospodarka odpadami.

Gmina Michałów nie posiada zorganizowanej zbiórki odpadów, brak pojemników do segregacji, natomiast odpady stałe z siedziby Urzędu Gminy, szkół, przedszkoli, ośrodków zdrowia gromadzone są do kontenerów i usuwane na wysypisko śmieci w Skrzypowie. Niektórzy mieszkańcy gminy są objęci zbiórką odpadów przez prywatną firmę, i rozliczani przez sołtysów.

Na dzień dzisiejszy gmina nie posiada własnego wysypiska śmieci.

d. Energia elektryczna

Odbiorcy indywidualni z terenu Gminy Michałów są zasilani w energię elektryczną z linii napowietrznych niskiego napięcia zasilanych ze słupowych lub wieżowych stacji transformatorowych. Teren gminy jest obsługiwany przez dwa Rejonowe Zakłady Energetyczne Busko- Zdrój i Miechów należące do Zakładu Energetycznego Skarżysko Kamienna. Prawie cały teren podlega pod RZE Busko- Zdrój, jedynie sołectwo Węchadłów i Przeclawka obsługiwane są przez RZE Miechów. Stacje transformatorowe 15,0,4 kV zasilane są z przebiegającej przez teren gminy linii napowietrznych SN-15 kV Kazimierza Wielka- Działoszyce-Pińczów. W ostatnich latach zmodernizowano i wybudowano nowe stacje transformatorowe w miejscowościach: Tur Dolny, Tur Górny, Sędowice, Jelcza Wielka, Wrocieryża, Jelcza Mała, Góry ,Polichno, Węchadłów. W miejscowościach tych skrócono obwody zasilające na liniach napowietrznych niskiego napięcia a tym samym poprawiono warunki napięciowe odbiorców.

e. Zaopatrzenie w ciepło

Na terenie gminy brak jest zbiorowego systemu grzewczego. Gospodarka ciepła oparta jest na indywidualnych kotłowniach wybudowanych dla potrzeb obiektów użyteczności publicznej oraz dla użytkowników prywatnych. Nowoczesne kotłownie olejowe wybudowane są w Szkole Podstawowej w Węchadłowie i Urzędzie Gminy w Michałowie. Na terenie gminy podstawowym środkiem grzewczym są piece węglowe.

f. Gazyfikacja.

Obszar Gminy Michałów nie jest zgazyfikowany. W przyszłości planuje się budowę sieci gazociągowej.

g. Telekomunikacja.

Mieszkańcy Michałowa w liczbie około 1 020 abonentów, obsługiwani są przez centralę telefoniczną typu S12 JRSU istniejącą w siedzibie Urzędu Gminy w Michałowie. Taka sama centrala zlokalizowana jest w Górach a mini centrale typu RŁA w Turze Dolnym i Wrocieryżu. Połączenia międzymiastowe umożliwia linia światłowodowa relacji Pińczów- Michałów- Góry- Działoszyce. Linie telefoniczne na terenie gminy wyprowadzone są z central telefonicznych kablami doziemnymi, liniami napowietrznymi, na których

podwieszane są kable telefoniczne, a na niektórych odcinkach są na linii energetycznej. Użytkownikiem linii telefonicznych jest TP S.A. ZT Kielce RT Pińczów.

Na obszarze naszej występuje także nadajnik sieci telefonii komórkowej CENTERTEL.

h. Drogi, komunikacja zbiorowa.

Układ drogowy gminy Michałów składa się z 98,10 km dróg publicznych w tym:

- drogi wojewódzkie

- dwie drogi wojewódzkie Nr 766 relacji Morawica- Pińczów- Węchadłów o długości 10,8 km oraz Nr 768 relacji Jędrzejów- Węchadłów o długości 4,9 km co łącznie daje 15,7 km. Drogi wojewódzkie zarządzane są przez Świętokrzyski Zarząd Dróg Wojewódzkich w Kielcach zaś drogi powiatowe przez Zarząd dróg Powiatowych w Pińczowie a drogi gminne przez Urząd Gminy w Michałowie.

- drogi powiatowe

- przez gminę przebiegają następujące drogi powiatowe

* nr 15167 (1,4 km) fragment drogi Skrzypiów- Kozubów- Wiślica, nawierzchnia bitumiczna,

* nr 15321 (1,3 km) fragment drogi tur Mierzwin- Imielno, nie posiada nawierzchni twardej ulepszonej,

* nr 15329 (10,3 km) droga Zawale Niegosławskie- Pawłowice, posiada nawierzchnie bitumiczną- stan zróżnicowany, zapewnia połączenie z drogą wojewódzką nr 768

* 15330 (10,8 km) fragment drogi Mierzwa- Niegosławice- Michałów , posiada nawierzchnie bitumiczną w dobrym stanie, zapewnia połączenie z drogami wojewódzkimi,

* nr 15331 (9,3 km) droga Michałów –Kołków- góry zapewniająca połączenia wewnętrzne w gminie, nawierzchnia twarda ulepszona tylko na odcinku w Michałowie,

* nr 15332 (8,2 km) droga Zagajów- Góry- Wolica umożliwiająca powiązania z obszarami na południe od gminy, poza odcinkiem droga 766- Góry posiada nawierzchnię bitumiczną,

* 15333 (3,5 km) droga Sędowice- Wrocieryż posiada nawierzchnię bitumiczną,

* 15346 (98,4 km) Łany Średnie- Wodzisław- Michałów zapewniająca połączenie z drogą wojewódzką nr 768 i krajową nr 7 w Wodzisławiu, posiada nawierzchnię bitumiczną tylko na odcinku Michałów- Zagajów.

Łącznie długość dróg powiatowych o nawierzchni asfaltowej wynosi 53,2 km

- drogi gminne

* nr 15411001 Bujnówka- Sadkówki (3,9 km) obecnie cały odcinek drogi został zmodernizowany i posiada nawierzchnię asfaltową,

- *1541002 droga przez Tomaszów (3,8 km)
- * 1541003droga Pozory- Plichno- Podgaj,(2,0 km)
- * 1541004 droga 766- Góry, (1,4 km)
- * 1541005 droga 768- Węchadłów (1,0 km)
- * 1541006 droga Michałów- Równiny, (1,4 km)
- * 1541007 Góry- Karolów, (0,9 km)
- *1541008 Wrocieryż- Zagajów, (1,3 km)
- *1541009 Michałów- Kwietniówka, (1,4 km)
- * 1541010 Michałów- Piaski, (0,6 km)
- * 1541011 droga Węchadłów przez wieś, (2,3 km)
- * 1541012 droga Sędowice- Helenówka, (2,1 km) posiada w całości nawierzchnię asfaltową,
- * 1541013 Sędowice- Przeczki (3,2 km),
- * 1541014 droga 766- Góry (0,5 km),
- * 1541015droga 15329- tur Piaski (1,5 km),
- * bez numeru droga 15330- Wały Sędowskie (1,9 km)

Łącznie drogi gminne posiadają długość 29,2 km w tym nawierzchnia asfaltowa zajmuje powierzchnię 18,8 km.

i. Komunikacja publiczna

Gmina Michałów obsługiwana jest przede wszystkim komunikacją autobusową PKS. Komunikacja prywatna pełni rolę uzupełniającą.

Komunikacja autobusowa zapewnia połączenia większości mieszkańców gminy z Michałowem oraz m. in. z Pińczowem, Jędrzejowem, Buskiem-Zdrój, Kazimierzą Wielką, a także Kielcami i Krakowem.

Najwięcej tras autobusowych przebiega wzdłuż:

- dróg wojewódzkich nr 766 i 768 (od Węchadłowa na południe),
- drogi wojewódzkiej nr 768 (od Węchadłowa na północ),
- drogi powiatowej Skrzypiów-Wiślica.

Ponadto autobusy kursują wzdłuż drogi Michałów-Mierzawa, dróg do Wiślicy, Zawala Niegosławskiego oraz do Zagajowa.

j. Obiekty służby zdrowia

Na terenie Gminy Michałów znajduje się *Samorządowy Zakład Opieki Zdrowotnej* (SZOZ) z ośrodkami w:

- **Michałów,**
- **Góry,**
- **Sędowice.**

W SZOZ zatrudnionych jest 2 lekarzy i 4 pielęgniarki na cały etat oraz 2 sprzątaczkę na 1/2 etatu i 1 na 1/8 etatu oraz księgowa na 1/2 etatu .

Ośrodki ochrony zdrowia borykają się z dużym problemem, którym w głównej mierze jest niedofinansowanie tych placówek. Stan techniczny wszystkich obiektów jest niezadowolający. Niezbędne są nakłady inwestycyjne, doposażenie w odpowiedni sprzęt i dostosowanie obiektów do odpowiednich standardów.

Tab. 3. Stan techniczny obiektów służby zdrowia

L.p.	Nazwa placówki	Opis stanu technicznego	Inwestycji i remonty do wykonania
1.	Ośrodek Zdrowia w Michałowie	- stan techniczny nie zadowalający	<ul style="list-style-type: none"> - remont dachu - wymiana rynien - wymiana instalacji odgromowej - wymiana okien - wymiana drzwi - przebudowa pomieszczeń (powstanie gabinetu rehabilitacji) - przebudowa gabinetu lekarskiego i punktu szczepień (wydzielenie pomieszczeń dla działu księgowości i magazynu leków)
2.	Ośrodek Zdrowia w Górach	- stan techniczny nie zadowalający	<ul style="list-style-type: none"> - remont dachu - wymiana rynien - wymiana instalacji odgromowej - wymiana okien - wymiana drzwi
3.	Ośrodek Zdrowia w Sędowice	- stan techniczny nie zadowalający	<ul style="list-style-type: none"> - remont dachu - wymiana rynien - wymiana instalacji odgromowej - wymiana okien - wymiana drzwi

Tab.4. Zestawienie pacjentów wg wieku.

Lp.	Wiek	Liczba osób
1	0 - 6	242
2	7 -25	1.301
3	25 - 40	895
4	40 - 50	568
5	50 - 65	771
6	powyżej 65	958
RAZEM		4.735

Udział ludności w wieku poprodukcyjnym jest wyższy od średniej w województwie świętokrzyskim. Widoczny jest negatywny proces starzenia się mieszkańców Gminy Michałów co powodują konieczność zwiększenia dostępności usług medycznych w podstawowej służbie zdrowia.

Tab. 5. Zestawienie pacjentów wg ośrodków.

L.p.	Miejscowość	Liczba osób
1	Góry	1.100
2	Sędowice	600
3	Michałów	2.772
RAZEM		4.472

Całkowita liczba pacjentów wynosi 4.472 osoby. Największa liczba pacjentów zarejestrowana jest w Ośrodku Zdrowia w Michałowie 2.772 osoby, co stanowi prawie 70 % wszystkich pacjentów SZOZ w Michałowie, a najmniej w Sędowicach bo tylko 600, co daje ok. 13,5 % ogólnej liczby pacjentów.

Tab.6. Zestawienie pacjentów wg płci (niezależnie od wieku).

Płeć	Liczba osób
Kobiety	2.332
Mężczyźni	2.140

(wszystkie dane dotyczące SZOZ uzyskano z rozmowy z personelem - stan na 30.06.2004 r.)

k. Stan techniczny obiektów (Szkoły Podstawowe i Gimnazja) oraz wykaz niezbędnych inwestycji i remontów

Tab. 7. Stan techniczny obiektów- szkoły podstawowe, gimnazja.

L.p.	Nazwa placówki	Opis stanu technicznego	Inwestycji i remonty do wykonania
1.	Zespół Placówek	- stan techniczny	- wymiana rynien na budynku

	Oświatowych w Węchadłowie - Gimnazjum	<ul style="list-style-type: none"> - dobry - szkoła posiada salę gimnastyczną - szkoła posiada sanitariat 	<ul style="list-style-type: none"> - szkoły na odcinku ok. 90 m. - wyposażenie i remont pomieszczenia przeznaczonego na gabinet profilaktyki zdrowotnej
2.	Zespół Placówek Oświatowych w Sędowicach – Szkoła Podstawowa	<ul style="list-style-type: none"> - stan techniczny poprawny - szkoła posiada salę gimnastyczną - szkoła posiada sanitariaty 	<ul style="list-style-type: none"> - remont podłóg w klaso – pracowniach (zerwanie płytek PCV, położenie glazury) - odnowienie (malowanie) ścian i sufitów w szatniach dla uczniów - remont posadzki w szatni - wymiana pieców
3.	Zespół Placówek Oświatowych w Górach – Szkoła Podstawowa	<ul style="list-style-type: none"> - stan techniczny poprawny - szkoła posiada sanitariaty - szkoła posiada salę gimnastyczną 	<ul style="list-style-type: none"> - wymiana okien i drzwi w całym obiekcie - remont podłóg w klaso - pracowniach (4 sale) i podłogi korytarza (1) - wymiana większości grzejników - remont ogrodzenia od strony wschodniej - wymiana lub remont części rynien i dachu
4.	Zespół Placówek Oświatowych w Michałowie – Szkoła Podstawowa i Gimnazjum	<ul style="list-style-type: none"> - stan techniczny dobry - szkoła posiada salę gimnastyczną - szkoła posiada sanitariaty 	<ul style="list-style-type: none"> - remont ogrodzenia od strony wschodniej - remont pokrycia dachu na sali gimnastycznej (papa termozgrzewalna) - remont podłóg w trzech salach lekcyjnych - odkurzenie i malowanie ścian i sufitu sali gimnastycznej - remont obudowy kaloryferów na sali gimnastycznej

Tab. 8. Ilość etatów nauczycieli-gimnazja i szkoły podstawowe.

Nazwa placówki oświatowej	Liczba nauczycieli w przeliczeniu na pełne etaty				Liczba nauczycieli
	ogółem	dydaktycy	bibliotekarze	Wych. świetlicy	
Zespół Placówek Oświatowych w Węchadłowie -	9,88	9,17	0,33	0,38	13

gimnazjum					
Zespół Placówek Oświatowych w Górach – Szkoła Podstawowa	10,33	9,62	0,33	0,38	11
Zespół Placówek Oświatowych w Sędowicach + filia w Turze – Szkoła Podstawowa	12,40	11,77	0,40	0,23	15
Zespół Placówek Oświatowych w Michałowie - Gimnazjum	8,16	7,78	-	0,38	13
Zespół Placówek Oświatowych w Michałowie – Szkoła Podstawowa	11,44	11,11	0,33	-	14
RAZEM	52,21	49,45	1,39	1,37	66

Tab. 9. Ilość etatów nauczycieli –przedszkola

L.p.	Nazwa placówki oświatowej	Liczba nauczycieli w przeliczeniu na pełne etaty			
		ogółem	dydaktycy	bibliotekarze	Wych. świetlicy
1	Samorządowe Przedszkole w Węchadłowie	1	1	0	0
2	Samorządowe Przedszkole w Sędowicach	1,75	1,75	0	0
3	Samorządowe Przedszkole w Górach	1	1	0	0
4	Samorządowe Przedszkole w Turze	1	1	0	0
5	Samorządowe Przedszkole w Michałowie	3	3	0	0

Baza materialna placówek oświatowych na terenie gminy wymaga w większości remontów i modernizacji oraz szeroko pojętego doposażenia w pomoce naukowe, w tym wyposażenie sal komputerowych. Bardzo ważnym zadaniem dla dyrektorów szkół będzie zapewnienie odpowiednio wysokiego naboru uczniów oraz poziomu nauczania poprzez zatrudnienie wykwalifikowanej kadry nauczycielskiej.

Jednostki oświatowe usytuowane na terenie Gminy Michałów

Do jednostek oświatowych usytuowanych na terenie Gminy Michałów należą:

- Zespół Placówek Oświatowych w Węchadłowie (gimnazjum), w którym uczy się 135 uczniów,
- Zespół Placówek Oświatowych w Sędowicach (szkoła podstawowa), do którego uczęszcza 119 uczniów,
- Zespół Placówek Oświatowych w Górach (szkoła podstawowa), do którego uczęszcza 136 uczniów,
- Zespół Placówek Oświatowych w Michałowie (gimnazjum i szkoła podstawowa), w którym uczy się 262 uczniów,

Na terenie naszej gminy funkcjonuje 5 przedszkoli:

- Samorządowe Przedszkole w Górach,
- Samorządowe Przedszkole w Węchadłowie,
- Samorządowe Przedszkole w Michałowie,
- Samorządowe Przedszkole w Turze,
- Samorządowe Przedszkole w Sędowicach

do których uczęszcza 58 maluchów.

Tab. 10. Liczba uczniów uczęszczających do szkół, gimnazjów, przedszkoli na terenie gminy.

L.p	Placówka	Liczba oddziałów	Liczba dzieci w Szkołach Podstawowych						Liczba dzieci w gimnazjach				Liczba dzieci w "O"	
			ogółem	I	II	III	IV	V	VI	ogółem	I	II		III
1.	Zespół Placówek Oświatowych w Michałowie - SZKOŁA PODSTAWOWA	8	140	18	23	13	24	31	31					19
	Zespół Placówek Oświatowych w Michałowie - GIMNAZJUM	5								103	25	41	37	
2.	Zespół Placówek Oświatowych w Górach - SZKOŁA PODSTAWOWA	6	124	16	21	11	30	26	20					12
3.	Zespół Placówek Oświatowych w Węchadłowie - GIMNAZJUM	6								131	45	42	44	4
4.	Zespół Placówek Oświatowych w Sędowicach - SZKOŁA PODSTAWOWA + Tur - SZKOŁA	9	101	22	12	24	16	15	12					18

2.4.3 Własność nieruchomości

Na terenie gminy Michałów reprezentowane są wszystkie formy własności nieruchomości tj. własność prywatna, państwowa i samorządowa. O ile ta pierwsza w głównej mierze służy zaspokojeniu potrzeb i przynoszeniu korzyści samym właścicielom, to obie pozostałe formy służą zaspokojeniu potrzeb zbiorowych społeczności lokalnej. Gmina jako podstawowa jednostka samorządu terytorialnego, w ramach zadań własnych zaspokaja podstawowe potrzeby dotyczące takich dziedzin jak ład przestrzenny, gospodarka nieruchomościami i ochrona środowiska, gminne drogi oraz organizacja ruchu drogowego, wodociągi, kanalizacja, utrzymanie czystości i porządku.

Dla realizacji powyższych zadań gmina tworzy zasób nieruchomości, które zgodnie z planami zagospodarowania przestrzennego i innymi dokumentami programowymi niezbędne są dla potrzeb publicznych.

Według stanu na dzień 31 grudnia 2003 roku Gmina Michałów była właścicielem 81,28 ha gruntów. W przeważającej części są to grunty pod drogami gminnymi, pod budowlami użyteczności publicznej. Z łącznej powierzchni gruntów komunalnych, przekazanych w użytkowanie wieczyste było 25 783m².

Zasób nieruchomości gminnych ulega zmianom ilościowym i jakościowym w wyniku przeprowadzania transakcji na rynku nieruchomości.

Tab.12. Własność gruntów gminy.

Rodzaj własności gruntów	Powierzchnia ewidencyjna (ha)	Udział w ogólnej powierzchni (%)
Grunty Skarbu Państwa z wyłączeniem gruntów przekazanych w użytkowanie wieczyste	2.686	23,54
Grunty spółek Skarbu Państwa, przedsiębiorstw państwowych i innych państwowych osób prawnych	85	0,74
Grunty gmin i związków międzygminnych z wyłączeniem gruntów przekazanych w użytkowanie	92	0,81
Grunty osób fizycznych	8.495	74,46
Grunty spółdzielni	32	0,28
Grunty kościołów i związków	18	0,16

międzywyznaniowych		
Grunty spółek prawa handlowego	1	0,01
OGÓŁEM	11.409	100,00

Źródło danych: Starostwo Powiatowe w Pińczowie.

Przeważająca większość gruntów na obszarze gminy (ok. 74,46 %) to grunty należące do osób fizycznych. Znaczną część (ok. 23,54 %) stanowią również tereny będące własnością Skarbu Państwa, z wyłączeniem gruntów przekazanych w użytkowanie wieczyste. Pozostała część to tereny należące do gmin i związków międzygminnych, spółdzielni, kościołów i związków międzywyznaniowych oraz spółek prawa handlowego.

Tab.13. Mieszkania według zamieszkania i przeznaczenia.

Wyszczególnienie	Ogółem	W tym:				
		Zamieszka- ne stale	Przeznaczone do czasowego lub sezonowego zamieszkania (jako drugie mieszkanie)		Niezamieszka- ne (wolne)	
			Zamieszka- ne czasowo	niezamiesz- kane	Przeznaczo- ne do stałego zamieszka- nia	Przeznaczo- ne do rozbiórki, opuszczone
Ogółem	1590	1386	12	78	57	56
w tym mieszkania stanowiące własność osób fizycznych	1553	1361	12	78	45	56

Źródło danych: Urząd Statystyczny w Kielcach.

Ponad 97 % mieszkań należy do osób fizycznych. Pozostałe nieruchomości stanowiące znikomy udział procentowy w odniesieniu do ogółu to mieszkania będące własnością między innymi gminy.

2.4.4 Stan obiektów dziedzictwa kulturowego.

1. Wykaz obiektów oraz ich stan techniczny.

Wśród cennych zasobów środowiska kulturowego Gminy Michałów należy wymienić następujące obiekty (kościoły, domy, budynki) wpisane do rejestru zabytków:

GÓRY:

- a)** Zespół kościoła parafialnego p.w. Wniebowzięcia NMP:
- kościół murowany, budowany lub przebudowany ze zboru kalwińskiego w 1764 roku, w latach 1912-1913 rozbudowany ku wschodowi i gruntownie restaurowany
 - dzwonnica drewniana z XIX wieku , częściowo zrujnowana
 - plebania murowana ok. 1910 roku
 - budynek gospodarczy, murowany 1 ćw. XX wieku.
- b)** Kaplica grobowa rodziny Dembińskich znajdująca się na cmentarzu grzebalnym, murowana w 1839 roku, remontowana około 1985 roku.
- c)** Zespół Dworski:
- dwór murowany 4 ćw. XIX wieku
 - czworaki murowano-drewniane
 - budynek mieszkalny, częściowo zrujnowany
 - park krajobrazowy cz. przekształcony (pocz. XX wieku)
 - staw
- d)** Budynek studni kieratowej (wł. UG) drewniany XIX w.
- e)** Domy:
- Nr 24, drewniany ok. 1920r.
 - Nr 32, drewniany ok. 1910r.
 - Nr 80, drewniany XIX/XX w.
 - Nr 83, drewniany XIX/XX w.

MICHAŁÓW:

- a)** Zespół kościoła parafialnego p.w. Św. Wawrzyńca:
- kościół murowany 1852-1853, wg projektu bud. Felicjana Antoniego Frankowskiego
 - kostnica murowana, ok. XIX w.
 - ogrodzenie z bramą murowane, ok. XIX w.
 - plebania murowana, pocz. XX w.
- b)** Pozostałości parku dworskiego – użytkownik Państwowa Stadnina Koni, wł. UG, XIX w.
- c)** Szkoła, obecnie przedszkole, murowana 1903r.
- d)** Młyn, obecnie nie użytkowany, murowany ok.1930r.
- e)** Dom Nr 125, murowany lata-30-te XX w.

WROCIERYŻ:

- a) Zespół kościoła parafialnego p.w. Św. Marcina:**
- kościół murowany 1801 rok, arch. Jan Franciczek Zabiszewski, fasada 1802 rok, kamieniarz Adam Rojewski
 - Dzwonnica murowana 1932 rok
 - Kaplica grobowa, murowana pocz. XIX w.
 - Ogrodzenie z bramą murowane XIX w., remontowane
 - Plebania drewniana, ok. 1930 rok.
- b) Domy:**
- Nr 9, murowany lata 20-te XX w.
 - Nr 17, drewniano-murowany, pocz. XX w.
 - Nr 21, drewniany, pocz. XX w.
 - Nr 49, drewniany, pocz. XX w.
 - Nr 84, murowany, 1922 rok.
 - Nr 87 z częścią gospodarczą, drewniany 1880 rok.
- c) Zagroda Nr 73:**
- dom drewniany, lata 30-te XX w.
 - stodoła murowano-drewniana, lata 30-te XX w.

WĘCHADŁÓW:

- a) Zbór ariański obecnie nie użytkowany, wł. Skarbu Państwa, murowano-drewniany z 1559 r., od XIX w. lamus dworski przebudowany w 1860 r., restaurowany i pokryty nowym dachem w 1922 roku.**
- b) Zespół dworski:**
- dwór murowany, koniec XIX w.- stan techniczny – dobry, wcześniej służył za siedzibę szkoły podstawowej, obecnie jest opuszczony,
 - kaplica p.w. Serca Jezusowego, murowana ok. 1930 r.
 - budynki gospodarcze, murowane, koniec XIX w.
 - park geometryczny, XVI w., częściowo przekomponowany na krajobrazowy XIX w.

SĘDOWICE:

- a) Zagroda młynarska Nr 95:**
- młyn wodny, drewniany, lata 20-te XX w.
 - dom, wł. A. Osiecki, drewniano - murowany, 1 ćw.XXw.
- b) Domy:**
- Nr 2, murowany, lata 20-te XX w.

- Nr 32, murowany, pocz. XX w.
- Nr 83, murowany, ok. 1920 r.
- Nr 84, murowany, ok. 1910 r.
- Nr 92, murowany, ok. 1920 r.
- Nr 102, murowany, 1 ćw. XX w.
- Nr 122A, murowany, ok. 1920 r.
- Nr 131, murowany, ok. 1920 r.
- Nr 138, murowany, ok. 1920 r.

PAWŁOWICE:

- a) Kaplica p.w. MB Częstochowskiej, murowana , 1919 r.

JELCZA WIELKA:

- a) Domy:

- Nr 4, drewniano - murowany, 1920 r.
- Nr 18, murowany, 1919 r.
- Nr 26, drewniany, pocz. XX w.
- Nr 28, drewniano – murowany, lata 30-te XX w.

KOLKÓW:

- a) Obudowa studni, wł. UG, drewniana, 1942 r.

POLICHNO:

- a) Karczma, obecnie nie użytkowana, wł. UG, murowana, XIX w.
 b) Budynek studni kieratowej, wł. UG, drewniany, XIX w.
 c) Dom Nr 30, drewniano - murowany, lata 20-te XX w.

PRZECŁAWKA:

- a) Obudowa studni, wł. UG, drewniana, XIX w., przebudowana w l. 50 XX w.

- b) Domy:

- Nr 9, murowany, lata 20-te XX w. (ruina).
- Nr 33, drewniany, ok. 1920 r.
- Nr 34, murowany, lata 20-te XX w.
- Nr 37, drewniany, lata 20-te XX w.
- Nr 42, drewniany, ok. 1910 r.
- Nr 44, murowany, lata 20-te XX w.
- Nr 50, murowano – drewniany, lata 20-te XX w.

SADKÓWKA:

- a) Dom z częścią gospodarczą Nr 7, drewniany, 1914 rok.

TUR DOLNY:

a) Domy:

- Nr 5, drewniany, ok.1920 r.
- Nr 9, drewniano- murowany, lata 20-te XX w.
- Nr 25, murowany, lata 30-te XX w.
- Nr 40, murowany, lata 30-te XX w.
- Nr 41, murowany, 1907 rok.
- Nr 53, murowany, ok.1910 rok.
- Nr 57, drewniano – murowany, pocz. XX w.
- Nr 66 z częścią gospodarczą, drewniano-murowany, pocz. XX w.

TUR GÓRNY:

a) Domy:

- Nr 20, murowany, lata 20-te XX w.
- Nr 29, murowany, ok. 1920 r.
- Nr 55, murowany, pocz. XX w.

ZAGAJÓW:

a) Domy:

- Nr 2, murowany, 1 ćw. XX w.
- Nr 8, murowany, 1 ćw. XX w.
- Nr 9, murowany, 1919 r.
- Nr 39, murowany, 1921 r.
- Nr 40, murowano – drewniany, lata 30-te XX w.
- Nr 68, murowano – drewniany, ok. 1920 r.
- Nr 70, murowany, 1909 r.

ZAGAJÓWEK:

- a) Dom Nr 6, murowany, lata 20-te XX w.**

2.4.5. Identyfikacja problemów:

- degradacja mentalności spowodowana funkcjonowaniem zakładów pracy w przeszłości tworzących grupę chłoporobotników,
- turystyka (brak ścieżek, tras rowerowych, bazy noclegowej i gastronomicznej),
- gaz (brak),
- zaniedbane obiekty dziedzictwa kulturowego,

- obiekty dziedzictwa kulturowego,
- brak gospodarki odpadami,
- niewykorzystany potencjał możliwości stwarzanych przez istnienie Stadniny Koni i stanowisk archeologicznych,
- brak właściwego oświetlenia dróg,
- zły stan części obiektów publicznych jak np. ośrodki zdrowia,
- nierównomierne tempo budowy sieci wodociągowych i kanalizacyjnych wymuszające konieczność tymczasowej budowy szamb, stanowiących potencjalne zagrożenie dla środowiska, w tym szczególnie wód powierzchniowych i podziemnych,
- zły stan techniczny nawierzchni dróg, w tym nawierzchni dróg wojewódzkich, powiatowych i głównych dróg lokalnych gminnych,
- potrzeba likwidacji pozostałych napowietrznych, nieczynnych linii telefonicznych,
- znaczny zakres potrzeb remontowych obiektów zabytkowych na terenie gminy,
- brak właściwego oznakowania i opisów zabytków i innych ciekawych dla ruchu turystycznego i krajoznawczego obiektów,
- potrzeba doskonalenia działań w zakresie selektywnej zbiórki odpadów, w tym brak selektywnej zbiórki odpadów niebezpiecznych,
- znaczny stopień degradacji rzeki Mierzawy i Nidy oraz zaniedbania infrastrukturalne w ich korytach,
- niewłaściwy sposób użytkowania części gruntów wokół rzeki.

2.5. Gospodarka.

2.5.1. Główni pracodawcy i struktura podstawowych branż na terenie gminy.

W ewidencji działalności gospodarczej w 2003 roku zarejestrowanych było 96 podmiotów gospodarczych, z czego 30 podmiotów dotyczyło handlu a 27 transportu. Handel stanowi jedną z zasadniczych usług na terenie gminy. Występuje w formie stacjonarnej tj. sklepy. Główne miejsce w ogólnej liczbie sklepów zajmują sklepy spożywczo-przemysłowe. Na terenie sołectw nie funkcjonowały sklepy oferujące obuwie i wyroby skórzane, odzież oraz sprzęt RTV, AGD czy meble.

Na terenie gminy nie istnieje handel obwoźny gdyż nie ma miejsc wyznaczonych pod ten cel tzw. targowisk.

Między 2000 a 2003 rokiem obserwujemy spadek liczby zarejestrowanych podmiotów gospodarczych o 5. Powstały zakłady: krawiecki, świadczący usługi informatyczne, świadczący usługi reklamowe oraz 2 skupy płodów rolnych, po 2 firmy świadczące usługi w zakresie: obsługi zwierząt, budowlane, leśne i ślusarskie.

Zmniejszyła się liczba firm zajmujących się handlem o 8, mechaniką pojazdową i stolarstwem o 2, transportem o 7.

Tab.14. Rodzaje prowadzonej działalności na terenie Gminy Michałów wg specjalizacji.

Rodzaj działalności	2000 rok	2003 rok
Handel	38	30
Mechanika pojazdowa	3	1
Młynarstwo	1	1
Obróbka elementów metalowych	1	1
Obsługa zwierząt	0	2
Usługi budowlane	7	9
Usługi informatyczne	0	1
Usługi krawieckie	0	1
Usługi leśne	0	2
Usługi reklamowe	0	1
Usługi weterynaryjne	3	3
Piekarnictwo	1	1
Rymarstwo	1	1
Skup płodów rolnych	3	5
Skup zwierząt	0	1
Stacja paliw	1	1
Stolarstwo	6	4
Ślusarstwo	2	4
Transport	34	27
Razem	101	96

Tab.15. Główne branże na terenie gminy Michałów - zgodnie z podziałem na sekcje, przyjętym w ramach Polskiej Klasyfikacji Działalności

Rok	Rolnictwo i leśnictwo	Przetwórstwo przemysłowe	Budownictwo	i naprawy/Handel	Transport gospodarka magazynowa i łączność	Informatyka	Działalność gospodarcza pozostała	spolecznaOchrona zdrowia pomoc	Razem
1	2	3	4	5	6	7	8		9
2000	1	3	15	45	34	0	0	3	101
2003	5	3	17	39	27	1	1	3	96

Do głównych pracodawców na terenie gminy należą:

1. Stadnina Koni Michałów Spółka z o.o.
2. Piekarnia Wiejska Lech Parzniewski w Sędowicach
3. Przedsiębiorstwo Produkcyjno-Handlowo-Usługowe „BIAŁCZYK”
4. Przedsiębiorstwo Wielobranżowe „NIDEX”
5. Zakład Usług Technicznych „PREMUR”
6. Zakład Produkcyjno- Handlowo-Usługowy Robert Wilczura
7. Przedsiębiorstwo Handlowo- Usługowo-Transportowe „ZARMET”
8. Zakład Remontowo-Budowlany Kowalczyk Bogusław
9. Sklep spożywczo-przemysłowy „PATRYCJA” Mariusz Koźmiński
10. Sklep spożywczy Bernarda Pasternak

Firmy te przyczyniają się do zmniejszenia bezrobocia na terenie naszej gminy zatrudniając od kilku do kilkudziesięciu osób.

a. Rolnictwo

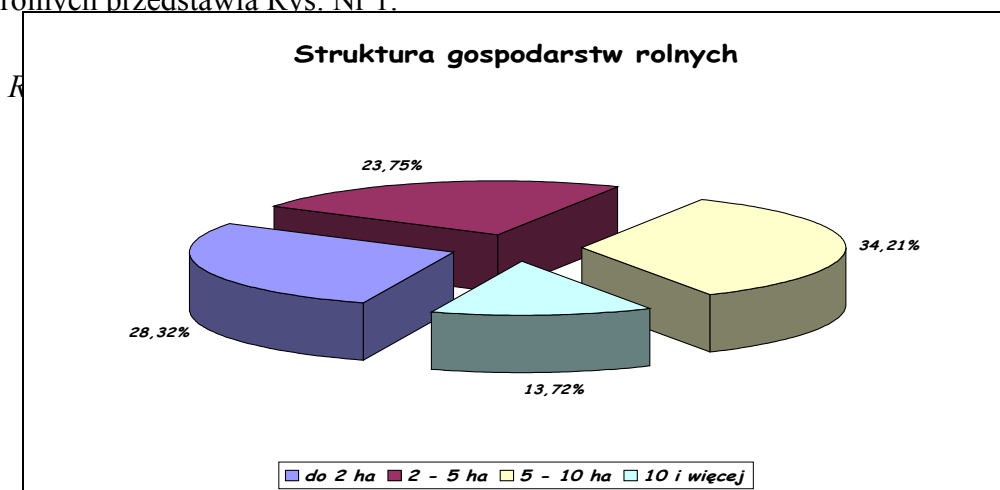
Gmina Michałów jest zaliczana do gmin wiejskich. Ma charakter zdecydowanie rolniczy. W 1999 roku indywidualnych gospodarstw rolniczych było 1137. Strukturę powierzchniową gospodarstw rolnych na terenie gminy przedstawia poniższa tabela. 1137.

Tab. 16. Struktura powierzchniowa gospodarstw rolnych w roku 1999.

Struktura gospodarstw rolnych	Do 2 ha	2-5 ha	5-10 ha	10 i więcej	Razem
Indywidualne gospodarstwa rolnicze	322	270	389	156	1137
Udział w liczbie wszystkich gospodarstw	28,32%	23,75%	34,21%	13,72%	100,00%

Źródło: Strategia Rozwoju Gminy Michałów

Ponad połowa tj. 592 (52,07%) indywidualnych gospodarstw rolnych ma powierzchnię poniżej 5 ha. Gospodarstw o powierzchni od 5 do 10 ha jest 389 (34,21%), 156 gospodarstw ma powierzchnię powyżej 10 ha co stanowi 13,72% ogólnej liczby gospodarstw rolnych. Średnia powierzchnia gospodarstwa wyniosła 7,36 ha. Strukturę gospodarstw rolnych przedstawia Rys. Nr 1.



Źródło: na podstawie danych Urzędu Gminy w Michałowie.

Tab. 17. Wielkość gospodarstw rolnych w poszczególnych sołectwach.

Sołectwo	Liczba gospodarstw	Powierzchnia ogólna gospodarstw (ha)	Średnia wielkość gospodarstw (ha)
Góry	95	605	6,37
Jelcza Mała	15	121	8,07
Jelcza Wielka	33	155	4,70
Karolów	15	150	10,00
Końków	30	232	7,73
Michałów	165	993	5,84
Pawłowice	57	528	9,26
Polichno	28	199	7,11
Przeclawka	41	304	7,41
Sadkówka	14	88	6,29
Sędowice	152	1325	8,72
Tomaszów	40	264	6,60
Tur Górny	45	299	6,64
Tur Piaski	32	518	16,19
Tur Dolny	62	566	9,13
Węchadłów	108	709	6,27
Wrocierz	75	720	9,60
Zagajów	75	431	5,75
Zagajówek	42	128	3,05
Zawale Niegosławskie	13	109	8,38
RAZEM	1137	84444	7,36

Źródło: na podstawie danych Urzędu Gminy w Michałowie.

Ogólna liczba gospodarstw rolnych na terenie Gminy Michałów wynosi 1137. Najwięcej gospodarstw rolnych znajduje się na terenie sołectwa Michałów – 165 i Sędowice – 152. Najmniej, tylko 13 gospodarstw, jest w sołectwie Zawale Niegosławskie i Sadkówka – 14, a także w Karolowie i Jelczy Małej po 15.

Ogólna powierzchnia gospodarstw rolnych na terenie Gminy Michałów wynosi 84444 ha. Największą powierzchnię ogólną gospodarstwa mają Sędowice – 1325 ha i Michałów – 993 ha, najmniejszą Sadkówka – 88 ha i Zawale Niegosławskie – 109 ha.

Średnia powierzchnia gospodarstwa rolnego wynosi w Gminie 7,36 ha. Największe gospodarstwa rolne są na terenie sołectwa Tur Piaski. Średnia wielkość gospodarstwa wynosi tam 16,19 ha. Najmniejsze gospodarstwa znajdują się w Zagajówku, gdzie średnia wielkość gospodarstwa wynosi 3,05 ha.

Według spisu powszechnego z 2002 r. na terenie Gminy Michałów istnieje 1223 gospodarstwa rolne.

Tab. 18. Struktura powierzchniowa gospodarstw rolnych w roku 2002.

Struktura gospodarstw rolnych	Do 1 ha	1-5 ha	5-10 ha	10 i więcej	Razem
Indywidualne gospodarstwa rolnicze	152	450	419	202	1223
Udział w liczbie wszystkich gospodarstw	12,43%	36,79%	34,26%	16,52%	100,00%

Źródło: Podstawowe informacje ze spisów powszechnych 2002.

Gospodarstw o powierzchni do 5 ha jest 602 co stanowi 49,22% ogólnej liczby gospodarstw rolnych. W przedziale od 5 do 10 ha znajduje się 419 gospodarstw (34,26%), natomiast powyżej 10 ha posiada 202 gospodarstwa. Średnia powierzchnia gospodarstwa wyniosła 6,53 ha. Jak wynika z powyższych informacji zwiększyła się liczba gospodarstw rolnych o 86, zmniejszyła się liczba gospodarstw o powierzchni do 5 ha o 10 i wynosi 552 (49,22%), Liczba gospodarstw o powierzchni od 5 do 10 ha zwiększyła się o 30, wzrosła również liczba gospodarstw o powierzchni powyżej 10 ha o 46. Zmniejszyła się średnia powierzchnia gospodarstw rolnych o 0,83 ha.

Na strukturę rolnictwa ma również wpływ jakość gleb. Struktura bonitacyjna użytków rolnych kształtuje się następująco:

Tab.19. Struktura gruntów ornych.

Grunty orne	Klasy bonitacyjne								Razem
	I	II	IIIa	IIIb	IVa	IVb	V	VI	
W ha	18	212	746	1410	2588	1206	596	334	7110
W %	0,25	2,98	10,49	19,83	36,40	16,96	8,38	4,70	100,00

Źródło: Strategia Rozwoju Gminy Michałów.

2.5.2. Identyfikacja problemów

- bezrobocie,
- brak bazy wstępnego przerobu,
- brak instytucji zajmujących się pośrednictwem w skupie płodów rolnych i trzody chlewnej,
- brak instytucji otoczenia biznesu tj. fundusze pożyczkowe, fundusze poręczeń kredytowych,
- brak infrastruktury technicznej,
- niedostosowanie produkcji rolnej do posiadanych areałów,
- ubożenie społeczne,
- brak promocji gminy.

2.6. Sfera społeczna.

2.6.1. Sytuacja demograficzna i społeczna terenu.

Sytuacja demograficzna i społeczna gminy przedstawia się następująco: gminę zamieszkuje 5094 osób, co daje bardzo niski wskaźnik zaludnienia na poziomie 46,7 osób/ km², przy średniej dla powiatu pińczowskiego wynoszącej 73,6 osób/km², województwa świętokrzyskiego osiągnąjącej poziom 113,8 osób/km² i średniej dla kraju na poziomie 124 osoby/km².

Pod względem administracyjnym gmina podzielona jest na 20 jednostek pomocniczych – sołectw. Gęstość sieci osadniczej w gminie jest mniejsza niż w województwie świętokrzyskim i porównywalna z przeciętną gęstością miejscowości wiejskich w kraju – w województwie świętokrzyskim na jedną miejscowość przypada 4,1 km², w gminie – 5,6 km², natomiast w kraju – 5,5 km². Największy udział mieszkańców w ogólnej liczbie ma miejscowość Michałów. Średnia osób przypadających na km² jest wyższa od średniej w gminie i wynosi 50 osób. Poza Michałowem, największym skupiskiem ludności są Sędowice i Węchadłów. W sumie w trzech miejscowościach mieszka 43% ogółu mieszkańców.

Widoczne jest niekorzystne zjawisko związane z ujemną różnicą urodzeń oraz zameldowań. Możemy mówić o zjawisku migracji i ujemnego przyrostu naturalnego.

Tab. 20. Różnica między liczbą urodzeń a zgonów.

Lata	Liczba urodzeń	Liczba zgonów	Różnica
1995	65	85	-20
1996	54	85	-31

1997	61	92	-31
1998	67	85	-18
1999	67	80	-13
2000	45	68	-23
2001	60	80	-20
2002	52	77	-25
2003	49	61	-12

Źródło: na podstawie danych Urzędu Gminy w Michałowie.

Tab. 21. Różnica między liczbą zameldowań a wymeldowań.

Lata	Liczba zameldowań	Liczba wymeldowań	Różnica
1995	50	68	-18
1996	35	107	-72
1997	33	65	-32
1998	54	84	-30
1999	37	78	-41
2000	38	59	- 21
2001	37	65	- 28
2002	39	49	-10
2003	66	60	+6

Źródło: na podstawie danych Urzędu Gminy w Michałowie.

Liczba osób w wieku przedprodukcyjnym (24,0%) jest niższa od średniej w województwie wynoszącej 25,6%. Liczba osób w wieku produkcyjnym (55,0%) jest mniejsza od średniej w województwie wynoszącej 58,4%. Udział ludności w wieku poprodukcyjnym (20,00%) jest wyższy od średniej w województwie i wynosi 16,1%. Widoczny jest negatywny proces starzenia się mieszkańców Gminy Michałów.

Tab. 22. Liczba osób urodzonych w latach 1920 – 1999 na terenie Gminy Michałów.

Lata	Płeć K M	Suma	Lata	Płeć K M	Suma
1920	20 16	36	1960	27 36	63
1921	34 11	45	1961	23 23	46
1922	25 14	39	1962	23 38	61
1923	31 20	51	1963	33 29	62

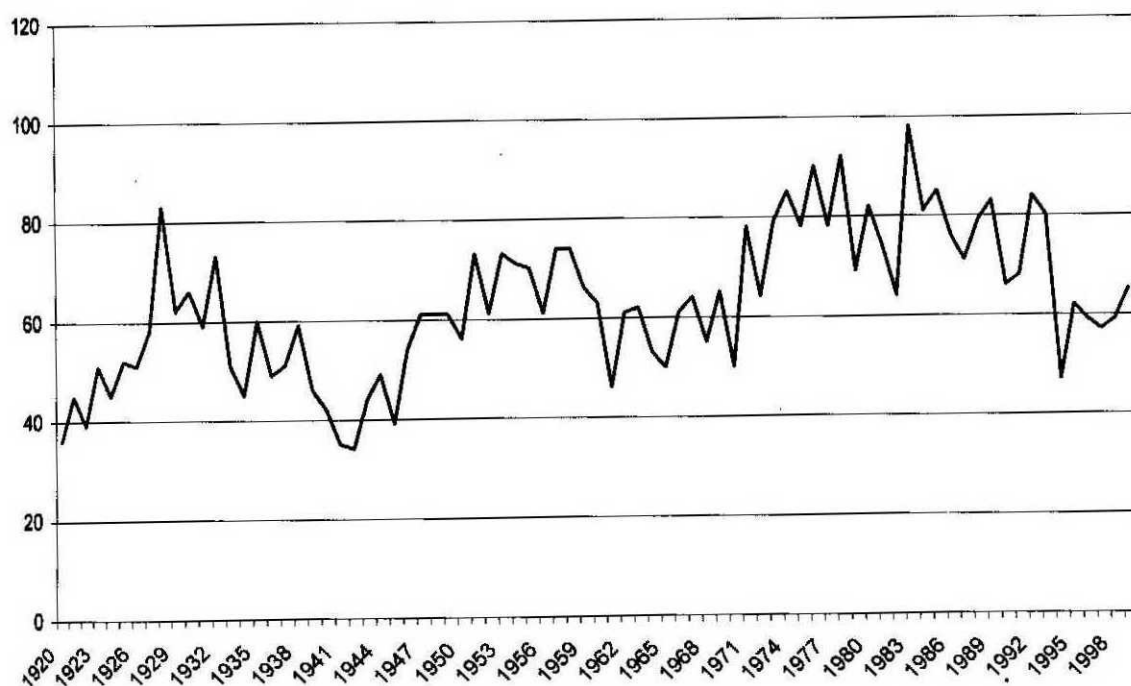
1924	26 19	45	1964	27 26	53
1925	30 22	52	1965	21 29	50
1926	30 21	51	1966	23 38	61
1927	35 23	58	1967	21 43	64
1928	49 34	83	1968	28 27	55
1929	37 25	62	1969	28 37	55
1930	36 30	66	1970	25 25	50
1931	32 27	59	1971	33 45	78
1932	39 34	73	1972	28 36	64
1933	27 24	51	1973	46 33	79
1934	24 21	45	1974	39 46	85
1935	31 29	60	1975	35 43	78
1936	23 26	49	1976	44 46	90
1937	34 17	51	1977	32 46	78
1938	33 26	59	1978	42 50	92
1939	22 24	46	1979	31 38	69
1940	26 16	42	1980	37 45	82
1941	13 22	35	1981	30 44	74
1942	17 17	34	1982	36 28	64
1943	23 21	44	1983	49 49	98
1944	24 25	49	1984	48 33	81
1945	19 20	39	1985	43 42	85
1946	28 26	54	1986	41 35	76

1947	31 30	61	1987	37 34	71
1948	27 34	61	1988	50 29	79
1949	27 34	61	1989	41 42	83
1950	24 32	56	1990	37 29	66
1951	29 44	73	1991	33 35	68
1952	26 35	61	1992	50 34	84
1953	35 38	73	1993	47 33	80
1954	32 39	71	1994	22 25	47
1955	32 38	70	1995	30 32	62
1956	24 37	61	1996	23 36	59
1957	36 38	74	1997	26 31	57
1958	27 47	74	1998	32 27	59
1959	22 44	66	1999	27 38	65

Źródło: na podstawie danych Urzędu Gminy w Michałowie.

Analizując liczbę osób urodzonych na terenie tej gminy w ostatnim stuleciu widoczna jest stała tendencja zwykła do około 1980 roku. Później widoczny jest spadek ilości urodzeń, zwłaszcza w ostatnim dziesięcioleciu. W okresie od 1991 roku do 1999 roku ubyło ponad 9% ogółu ludności gminy. (wyk. 1)

Wykres 1. Liczba osób urodzonych w latach 1920 – 1999.



Źródło: Opracowanie własne.

Tab. 23. Zmiana liczby mieszkańców poszczególnych sołectw Gminy Michałów.

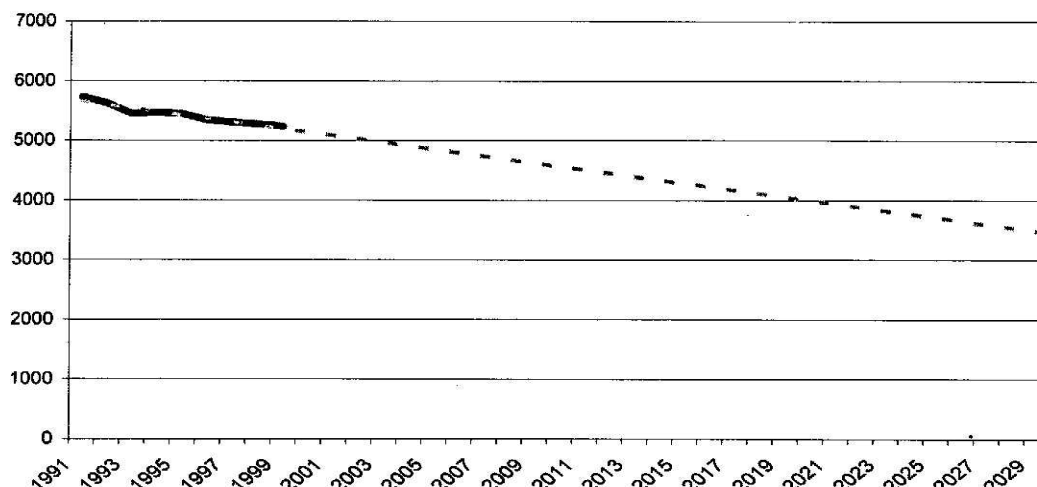
Miejscowość	1920	1923	1926	1929	1932	1935	1938	1941	1944	1947	1950	1953	1956	1959	1962	1965	1968	1971	1974	1977	1980	1983	1986	1989	1992	1995	1998	Różnica między 1999 a 1992	Różnica między 1999 a 1997		
Góry	409	400	402	403	403	403	403	403	403	403	403	403	403	403	403	403	403	403	403	403	403	403	403	403	403	403	403	403	-13,84%	-4,44%	
Jelcza Mała	68	64	60	61	61	61	61	61	61	61	61	61	61	61	61	61	61	61	61	61	61	61	61	61	61	61	61	61	61	4,35%	10,14%
Jelcza Wielka	134	133	133	133	133	133	133	133	133	133	133	133	133	133	133	133	133	133	133	133	133	133	133	133	133	133	133	133	133	-15,65%	-18,26%
Karolów	68	67	65	66	66	66	66	66	66	66	66	66	66	66	66	66	66	66	66	66	66	66	66	66	66	66	66	66	66	-7,94%	3,17%
Kołków	148	133	131	131	131	131	131	131	131	131	131	131	131	131	131	131	131	131	131	131	131	131	131	131	131	131	131	131	131	-30,43%	-6,09%
Michałów	1156	1156	1156	1156	1156	1156	1156	1156	1156	1156	1156	1156	1156	1156	1156	1156	1156	1156	1156	1156	1156	1156	1156	1156	1156	1156	1156	1156	1156	-5,58%	-1,10%

Pawłowice	267	2 6 7	2 6 5	2 6 5	2 5 4	2 6 1	2 5 6	2 5 4	-7,48 %	-2,76 %
Polichno	118	1 1 5	1 1 4	1 1 5	1 1 3	1 2 0	1 1 7	1 1 9	1,68 %	-0,84 %
Przeclawka	173	1 6 9	1 6 5	1 6 9	1 6 5	1 6 0	1 5 8	1 5 8	-11,3 9%	-1,27 %
Sadkówka	65	6 3	6 0	5 9	5 8	5 7	5 5	5 5	-16,3 6%	-3,64 %
Sędowice	635	6 3 4	6 3 0	6 2 4	6 1 7	6 1 5	6 0 9	6 1 3	-6,04 %	-0,33 %
Tomaszów	308	3 0 4	3 0 6	2 9 9	3 0 4	2 9 2	3 0 1	3 0 1	-2,33 %	2,99 %
Tur Górny	201	2 0 0	2 0 1	1 9 7	1 9 4	1 9 6	2 0 8	1 9 9	-5,53 %	1,51 %
Tur Piaski	142	1 3 9	1 3 7	1 3 3	1 3 3	1 3 0	1 2 7	1 2 7	-14,1 7%	-2,36 %
Tur Dolny	176	1 7 8	1 8 3	1 8 1	1 7 7	1 6 9	1 6 7	1 7 2	-4,65 %	1,74 %
Węchadłów	609	6 0 3	5 9 0	5 8 9	5 6 2	5 4 9	5 3 9	5 3 0	-14,9 1	-3,58 %
Wrocieryż	372	3 6 8	3 6 2	3 5 9	3 5 5	3 5 6	3 6 7	3 7 2	-9,14 %	4,30 %
Zagajów	320	2 1 2	2 9 3	2 9 2	2 7 8	2 7 4	2 6 5	2 6 5	-24,9 1%	-3,40 %
Zagajówek	207	2 0 4	2 0 1	2 0 3	2 0 2	2 0 0	1 9 3	1 9 2	-5,73 %	-4,17 %
Zawale Niegosławskie	53	5 3	5 4	4 7	4 5	4 3	4 3	4 4	-22,7 3%	2,27 %
RAZEM	5629	5 4 5 1	5 4 7 4	5 4 5 0	5 3 4 7	5 3 0 8	5 2 7 5	5 2 3 9	-9,43 %	-1,32 %

Źródło: Na podstawie danych Urzędu Gminy w Michałowie.

Wykres 2. Liczba mieszkańców gminy w latach 1991 – 2030.

Źródło: Na podstawie danych Urzędu Gminy w Michałowie.



W okresie siedmioletnim wszystkie miejscowości – oprócz Jelczy Małej i Polichna – notują spadek liczby mieszkańców. Jednak w latach 1998 – 1999 siedem miejscowości zanotowało wzrost poziomu liczby mieszkańców. Świadczy to o powolnej zmianie trendu spadku liczby mieszkańców w Gminie Michałów.

2.6.2. Warunki i jakość życia mieszkańców.

Tab.24. Informacje ogólne o gospodarstwach domowych.

Wyszczególnienie	Gospodarstwa domowe objęte badaniem	Przeciętna liczba osób w gospodarstwie domowym			
		ogółem	w tym:		
			pracujących	Pobierających świadczenia społeczne i inne świadczenia socjalne	Pozostających na utrzymaniu
Gospodarstwa domowe w roku 1999	960	3,4	1,27	0,93	1,18
2000	1554	1	1,09	0,94	1,18
2001	1043	3,2	1,06	0,97	1,10
2002	1074	3	1,04	1,04	1,04
		3,1			
		5			
		3,1			
		7			

Źródło: Rocznik statystyczny województwa świętokrzyskiego

Tab.25. Przeciętny miesięczny dochód rozporządzalny na 1 osobę w gospodarstwach domowych.

Wyszczególnienie	Gospodarstwa domowe ogółem			
	1999	2000	2001	2002
	(w złotych)			
Dochód rozporządzalny	467,64	518,89	557,06	578,34
w tym:				
- z pracy najemnej	190,35	218,09	229,43	229,69
- z gospodarstwa indywidualnego w rolnictwie	66,27	50,36	69,69	59,89
- z pracy na własny rachunek	29,50	39,96	24,66	28,67
- ze świadczeń z ubezpieczeń społecznych i innych świadczeń socjalnych	161,64	186,89	206,09	231,91

Źródło: Rocznik statystyczny województwa świętokrzyskiego

6 a. Poziom bezpieczeństwa

Bezpieczeństwo mieszkańcom Gminy Michałów zapewnia działający na jej terenie Posterunek Policji zatrudniający 5 funkcjonariuszy.

Posterunek Policji swoim zasięgiem działania obejmuje cały teren Gminy Michałów. Swe zadania realizuje poprzez odpowiednią organizację pracy, pomoc Urzędu Gminy w Michałowie i zaangażowaniu policjantów oraz innych służb tj. jednostek Ochotniczych Straży Pożarnych.

Gmina Michałów notowana jest jako jedna z bezpieczniejszych a nawet najbezpieczniejszych w powiecie pińczowskim. Charakteryzuje się bardzo dużą wykrywalnością przestępstw popełnianych z użyciem przemocy (84,7 – 97,7 % wykrywalności) i brakiem zdarzeń kryminalnych z udziałem obcokrajowców i przestępstw cięższych.

Tab. 26. Liczba przestępstw odnotowanych na terenie gminy.

ROK 2002	ROK 2003
- 47 przestępstw (spadek przestępczości do roku 2001 o 22%, osiągając ogólną wykrywalność przestępczości 75%)	- 76 przestępstw (wzrost przestępczości do roku 2002 o 61 %, pomimo to nastąpił wzrost wykrywalności sprawców przestępstw z 75% do 81,6%)

Przestępstwa kryminalne były popełnione szczególnie w porze wieczorowo-nocnej, sprawcy wykorzystywali nieobecność domowników, brak dozoru osobowego i słabe zabezpieczenie techniczne lub jego brak.	
- 13 wykroczeń przeciwko mieniu (kradzieże i uszkodzenia)- wzrost wykroczeń do roku 2001 o 33%	- 21 wykroczeń przeciwko mieniu (wzrost wykroczeń do roku 2002 o 45%)
Najbardziej zagrożonymi miejscami były:	
Pawłowice, Tur Dolny, Tur Piaski	Michałów , Pawłowice , Wrocieryż
- wobec 11 sprawców wykroczeń o charakterze porządkowym zostały skierowane wnioski do Sądu, a wobec 45 zastosowano postępowanie mandatowe.	- ujawniono 36 sprawców wykroczeń o charakterze porządkowym (w 1 przypadku stwierdzono wniosek do Sądu, wobec 107 zastosowano postępowanie mandatowe, w tym 15 mandatów karnych.

O bezpieczeństwo publiczne dbają również wyżej wspomniane Ochotnicze Straże Pożarne utworzone w miejscowościach:

- Michałów – należy do KSRG
- Pawłowice – należy do KSRG
- Sędowice
- Wrocieryż
- Tur Dolny
- Tur Górny
- Zagajów
- Zagajówek
- Góry

Jednostki OSP posiadają samochody i sprzęt pożarniczy (pompy pływające i piły do cięcia drzewa – samochody marki Jelcz - OSP Michałów i Pawłowice, samochody marki Żuk – Wrocieryż i Sędowice).

b. Pomoc społeczna (GOPS)

Na terenie gminy działa Gminny Ośrodek Pomocy Społecznej. Powstał w 1990 r. W ośrodku zatrudnionych jest dwóch pracowników: kierownik i pracownik socjalny, obsługa finansowo- kadrowa Ośrodka prowadzona jest przez pracowników Urzędu Gminy. Gminny Ośrodek Pomocy Społecznej działa na podstawie:

- 1) Ustawy z dnia 29 listopada 1990r. o pomocy społecznej(Dz.U.z 1990 Nr.64 poz.414 z późn. zmianami
- 2) Uchwały Nr.XI/43/90 Gminnej Rady Narodowej w Michałowie z dnia 28 lutego 1990r. w sprawie utworzenia jednostki budżetowej pod nazwą "Ośrodek Pomocy Społecznej w Michałowie"
- 3) Zarządzenie Nr.1/90 Naczelnika Gminy w Michałowie z dnia 24 kwietnia 1990r. w sprawie utworzenia Gminnego Ośrodka Pomocy Społecznej w Michałowie.
- 4) innych przepisów dotyczących pomocy społecznej i jednostek organizacyjnych samorządu gminnego.
- 5) w oparciu o własny statut i regulamin.

Ośrodek zajmuje dwa pomieszczenia wyposażone w podstawowy sprzęt biurowy i dwa stanowiska komputerowe. Warunki lokalowe ośrodka są dobre, dają możliwość prowadzenia efektywnej pracy socjalnej a klientami i gwarantują możliwość swobodnego przedstawienia osobistych , ważnych dla nich problemów.

Zadaniem Ośrodka jest niesienie pomocy osobom i rodzinom tego potrzebującym.

Pomoc społeczna powinna w miarę możliwości doprowadzić do życiowego usamodzielnienia osób i rodzin oraz do ich integracji ze środowiskiem.

Prawo do świadczeń pomocy społecznej przysługuje:

- osobom posiadającym obywatelstwo polskie,
- zamieszkującym i przebywającym na terytorium Polski,
- cudzoziemcom zamieszkującym i przebywającym na terytorium Polski posiadającym zezwolenie na pobyt stały lub status uchodźcy.

Ośrodek Pomocy Społecznej realizuje zadania zlecone i zadania własne gminy z zakresu pomocy społecznej zgodnie z przepisami ustawy pomocy społecznej:

- udziela pomocy finansowej w formie zasiłków stałych wyrównawczych, rent socjalnych, zasiłków okresowych, celowych,
- udziela pomocy w formie rzeczowej,
- przyznaje zasiłki na pokrycie wydatków powstałych w wyniku klęsk żywiołowych lub ekologicznych,
- opłaca składki na ubezpieczenie zdrowotne określone w przepisach o powszechnym ubezpieczeniu zdrowotnym,
- organizuje usługi opiekuńcze dla osób samotnych i chorych,
- kompletuje dokumenty do domu pomocy społecznej,
- pomaga w organizacji schronienia i posiłków dla osób bezdomnych,

- organizuje poradnictwo prawne i psychologiczne,
- udziela pomocy w formie dodatków mieszkaniowych,
- realizuje inne zadania z zakresu pomocy społecznej wynikających z rozeznaczonych potrzeb gminy,
 - realizuje Rządowe Programy w dożywianiu dzieci w szkołach oraz w postaci "Wyprawki Szkolnej" dla dzieci rozpoczynających naukę szkolną w klasach pierwszych szkoły podstawowej.

W 1999 roku zostało objętych pomocą 621 rodzin. Przyczyny jej udzielenia przedstawia poniższa tabela nr 27.

Tab. 27. Przyczyny udzielania pomocy na terenie gminy.

Przyczyny	Liczba rodzin objętych pomocą	Liczba osób objętych pomocą	Liczba kobiet objętych pomocą
Alkoholizm	48	240	132
Bezradność	35	375	247
Bezrobocie	91	294	135
Choroba	78	312	166
Kłeska żywiołowa	1	1	1
Niepełnosprawność	54	162	89
Ochrona macierzyńska	36	177	94
Sieroctwo	12	48	24
Ubóstwo	264	579	412
Trudności po opuszczeniu zakładu karnego	2	2	-
RAZEM	621	2190	1300

W kolejnych latach pomocą społeczną została objęta następująca liczba gospodarstw domowych (zadania własne i zlecone).

Tab. 28. Liczba gospodarstw objętych pomocą społeczną.

Rok	Liczba gospodarstw	Wysokość łączna wydatków środków w zł	Średnia wysokość świadczeń w zł
2000	387	236 034,00	610,00
2001	346	252 096,00	729,00
2002	388	256 313,00	661,00
2003	357	236 449,00	662,00

RAZEM	1487	980 892,00	-----
--------------	-------------	-------------------	-------

Potrzebujący otrzymali dodatki mieszkaniowe na kwotę 87 344,00 zł jak przedstawia poniższa tabela.

Tab. 29. Szczegółowy zapis liczby i wartości udzielonych dodatków mieszkaniowych.

Rok	Liczba wypłaconych dodatków w skali roku w akcesach mieszkaniowych	Wartość wypłaconych dodatków w zł
2000	151	20 243,00
2001	169	21 839,00
2002	131	15 220,00
2003	103	30 042,00
RAZEM	554	87 344,00

Świadczenia przyznawane są po uprzednim rozeznaniu potrzeb, warunków materialnych, zdrowotnych i społecznych danej osoby czy rodziny. Na wniosek (podanie) osoby zainteresowanej, jej przedstawiciela ustawowego za zgodą osoby zainteresowanej, pomoc społeczna może być udzielona z urzędu.

Przyznanie pomocy poprzedzone jest przeprowadzeniem wywiadu środowiskowego w miejscu zamieszkania osoby ubiegającej się o pomoc.

Wieloletnie doświadczenie i znajomość środowiska pozwala pracownikom udzielać fachowej pomocy. Współpraca z Policją, komisją d/s Rozwiązywania Problemów Alkoholowych, z kuratorem sądowym pozwala kierować osoby uzależnione od alkoholu lub dotknięte inną formą patologii, na leczenie. Współpraca ze szkołami, pielęgniarką środowiskową, lekarzami, sołtysami, radnymi również daje efekty w rozwiązywaniu problemów ludzkich, którzy czasem w samotności cierpią ból, upokorzenie, czują się zgnębieni, nikomu nie potrzebni, ludzie chorzy zdani na siebie. I do takich właśnie jednostek starają się dotrzeć i pomóc pracownicy socjalni.

2.6.3. Identyfikacja problemów:

- niskie zarobki,
- brak rozwiązań systemowych w walce z bezrobociem,
- brak perspektyw dla ludzi młodych zakładających rodziny,
- brak możliwości udzielania pomocy mieszkaniowej osobom potrzebującym,
- brak giełdy pracy,
- brak miejsc spotkań towarzyskich,

- wydatki na pomoc socjalną ograniczające środki dyspozycyjne na cele inwestycyjne,
- powrót ludzi starszych z ośrodków wielkomiejskich na tereny wiejskie powiększający grono potencjalnych podopiecznych GOPS-u,
- brak zakładów (obiektów) opiekuńczych dla ludzi w podeszłym wieku, niepełnosprawnych,
- brak oddolnych inicjatyw związanych z tworzeniem samoorganizujących się klubów tematycznych.

3. ZADANIA POLEGAJĄCE NA POPRAWIE SYTUACJI NA TERENIE GMINY.

3.1. Zadania obejmujące rozwój systemu komunikacji i infrastruktury.

3.1.1. Zadania obejmujące rozwój systemu drogowego.

Działaniami priorytetowymi w układzie drogowym powinna być przebudowa istniejących odcinków dróg twardych, poprawa warunków bezpieczeństwa ruchu poprzez dostosowanie wskazanych odcinków dróg: skrzyżowań, poszerzenie jezdni do szerokości wymaganej dla poszczególnych klas dróg oraz budowa chodników i ścieżek rowerowych lub pieszo-rowerowych.

W zakresie dróg wojewódzkich przewiduje się budowę ścieżek rowerowych (lub pieszo-rowerowych) na odcinkach długości ich przebiegu w gminie z przedłużeniem co najmniej do Pińczowa oraz chodników na odcinkach z zabudową.

Postuluje się budowę małych rond o średnicy zewnętrznej ok. 30,0 m na skrzyżowaniach drogi wojewódzkiej 766 z drogami powiatowymi do Pawłowic i Dębówki, Węchadłów - skrzyżowanie.

W zakresie dróg powiatowych konieczne są: budowa nawierzchni bitumicznych (drogi nr 15321 Tur - Imielno, 15331 Michałów - Kołków, 15346 Nawarzyce - Zagajów), chodników i ścieżek rowerowych lub ścieżek pieszo-rowerowych. Następnie poszerzenie pasa drogowego wymagają drogi: Sędowice - Pawłowice Nr 15330.

Wszystkie drogi wymagają wykonania odwodnienia, zmiany profilu poboczy.

Proponuje się położenie nowej nawierzchni oraz wykonanie progów zwalniających prędkość w miejscowościach Tur Dolny, Tur Górny, Jelcza Wielka, Zagajówek, Polichno.

Ścieżki rowerowe (powiatowe):

Pozory - Polichno - Podgaj

Pawłowice - Tur Dolny

Tur Piaski - Zawale Niegosławskie

Pawłowice - Wrocieryż - Sędowice

Zagajów - Nawarzyce

Należy unormować (uporządkować) stan dróg gminnych, należy objąć numeracją następujące **drogi**:

Jelcza Wielka- Jelcza Mała,

Węchadłów przez wieś,

Betlejem przez wieś.

Proponuje się modernizację nawierzchni następujących dróg gminnych:

Tomaszów przez wieś

Pozory - Polichno - Podgaj

Węchadłów od drogi Pińczów przez wieś.

Gruntownej normalizacji należy dokonać w drogach dojazdowych do pól. Wszystkie drogi należy doprowadzić do stanu zgodnego z istniejącą dokumentacją geodezyjną.

ciągi piesze:

Tomaszów przez wieś

Węchadłów od drogi Pińczów przez wieś

Góry do szkoły

Przeclawka przez wieś

Polichno przez wieś

Chyłka przez wieś

Jelcza Wielka przez wieś

Jelcza Mała przez wieś

Góry przez wieś.

ścieżki rowerowe (gminne):

Michałów do łąk

Jelcza Mała - Jelcza Wielka

Kwietniówka - Dębówka

Tur Piaski przez wieś

Tur Piaski - las

Michałów - Równiny

Bujnówka - Sadkówka

Sadkówka - Kołków

Pozory - Polichno - Podgaj

od drogi wojewódzkiej - Karolów
Wrocieryż - Zagajów
Michałów - Kwietniówka
Sędowice - Helenówka
Betlejem przez wieś,
Węchadłów- Podgórze-Sady.

3.1.2. Rozwój sieci infrastruktury technicznej.

Rozwój sieci infrastruktury technicznej będzie przyjęty w kierunku stworzenia bazy rozwojowej małej i średniej przedsiębiorczości oraz usług. Działania takie pozwolą na zagospodarowanie młodzieży kończącej szkoły. Perspektywa znalezienia pracy na terenie gminy przez młodych ludzi nie tylko zwiększy dochody z tytułu podatków ale i powstrzyma migrację, szczególnie zdolnej młodzieży do ośrodków wielkoprzemysłowych. W przyszłości zwiększająca się ilość dzieci wymusi na szkołach przedstawienia oferty lepszej nauki. Dla ostatecznego uzyskania efektu należy realizować zadania: polegające na:

- budowie sieci wodociągowej w miejscowościach, w których tej sieci brak tj. Sędowice, Węchadłów, Wrocieryż, Tur Dolny, Tur Górny, Tur Piaski, Zawale Niegosławskie, Pawłowice, Jelcza Mała, Jelcza Wielka, Zagajów, Zagajówek, Michałów, Karolów,
- wymiana i uzupełnienie instalacji wodnej w miejscowościach takich jak: Góry, Polichno, Przeclawka, Tomaszów, Kołków, Sadkówka,
- wykonanie sieci kanalizacyjnej wraz z infrastrukturą towarzyszącą dla całej gminy. Ścieki planuje się przesyłać do oczyszczalni ścieków w Pińczowie poprzez podłączenie się gminnego kolektora do nowobudowanego kolektora relacji Młodzawy- Skrzypiów- Pińczów. W dalszej przyszłości realizowana będzie gazyfikacja gminy oraz modernizacja zasilania eklektycznego pozwalającego utrzymać napięcie Constans we wszystkich odbiornikach.

3.2. Poprawa stanu środowiska naturalnego.

- wybudowanie kolektora odprowadzającego ścieki do oczyszczalni ścieków w Pińczowie wraz z przepompowniami,
- zamierza się wprowadzić na terenie gminy kompleksowy system selektywnej zbiórki odpadów stałych,
- likwidacja dzikich wysypisk śmieci,

- rekultywacja pozostałości po byłych miejscach wydobywania kamieni,
- realizowanie zadań zawartych w „Programie ochrony środowiska” i „Planie gospodarki odpadami
- stały monitoring jakości wód w rzece Mierzawie
- zalesianie nieużytków
- rekultywacja terenów po dzikich piaskowniach.

3.3. Poprawa warunków jakości życia mieszkańców.

a) rozwój budownictwa mieszkaniowego

Nieodpowiedni stan techniczny części budynków mieszkalnych oraz znaczny stopień zagęszczenia w mieszkaniach w dużej mierze przyczynia się do zwiększenia zachorowalności oraz konfliktów rodzinnych a ponadto sprzyja rozwojowi depresji. Należy więc dążyć do stworzenia warunków ułatwiających rozwój budownictwa mieszkaniowego oraz uruchomić mieszkania socjalne.

a) ocena skali remontów substancji mieszkaniowej

W związku z niewystarczającymi nakładami łożonymi w ubiegłych latach na remonty nie wydatkowano środków finansowych lub ograniczono je w sposób maksymalny. Zachodzi więc pilna potrzeba zwiększenia nakładów na ten cel. Remonty należy przeprowadzać kompleksowo.

b) tworzenie nowych miejsc pracy

Głównym czynnikiem mającym duży wpływ na życie mieszkańców Gminy Michałów jest zwiększające się ubóstwo będące konsekwencją rosnącego bezrobocia. Powstanie nowych miejsc pracy należy osiągnąć poprzez stworzenie warunków dla rozwoju inwestycji związanych z powstaniem nowych miejsc pracy. Osiągnąć to można poprzez zintensyfikowanie działania w celu wyposażenia w infrastrukturę techniczną terenów mogących służyć rozwojowi funkcji gospodarczych.

c) aktywizacja bezrobotnych poprzez organizację robót publicznych

Głównym celem tych prac to przeciwdziałanie marginalizacji i wykluczeniu z rynku pracy osób długotrwale bezrobotnych.

c) modernizacja i doposażenie placówek oświatowych

Obiekty oświatowe wymagają ciągłego procesu modernizacyjnego i doposażeniowego. Procesy te pozwolą na podniesienie jakości edukacji, tworzenie i promowanie nowoczesnych form poprzez tworzenie pracowni informatycznych. W obiektach szkolnych należy prowadzić również edukację dorosłej części społeczeństwa w kierunku nabycia umiejętności pozwalających na szybkie zmiany prowadzonej produkcji rolnej.

d) tworzenie i modernizacja obiektów sportowych

Należy dążyć do uzyskania w każdej większej miejscowości przynajmniej jednego obiektu rekreacyjno-sportowego co spowoduje powiększenie oferty dla społeczności lokalnej. Prowadzenie stosownych kampanii propagandowych mających na celu uświadomienie mieszkańcom wpływu form rekreacji na postawę zdrowotną.

4. REALIZACJA ZADAŃ I PROJEKTÓW.

Analiza obszarów problemowych z szeroko rozumianej sfery społeczno-gospodarczej, pozwoliła wygenerować listę najistotniejszych z punktu widzenia społeczności lokalnej zadań i projektów, których realizacja winna doprowadzić do zdynamizowania rozwoju społeczno-gospodarczego gminy Michałów. Oczywiście 3-letni okres wdrażania Planu jest okresem zbyt krótkim, ażeby sytuacja społeczności lokalnej diametralnie się zmieniła. Z uwagi na liczbę problemów oraz na skalę potrzeb inwestycyjnych, zakres projektów możliwych ze względów finansowych do realizacji w tym krótkim horyzoncie czasowym, bądź to z uwagi na ich wagę dla rozwoju gospodarczego gminy.

4.1. Zadania w horyzoncie czasowym objęte Planem Rozwoju Lokalnego tj. w latach 2005-2013.

a. Budowa sieci wodociągowej – zadanie przypisane do realizacji w okresie od 2005-2013:

W latach 2005-2006 przewiduje się wykonanie sieci wodociągowej z przyłączami w miejscowościach Zagajów-Zagajówek, Karolów-Michałów.

Gmina posiada pozwolenie wydane przez Starostę Pińczowskiego na budowę w/w inwestycji.

Rozdział finansowy przedstawia się następująco:

- a) wodociąg – 6 mln
- b) przyłącza wodociągowe – 2,5 mln
- c) pompownie wody wraz z innymi kosztami – 200 tys.

b. Budowa drogi:

- a) Tur Piaski przez wieś,
- b) Pozory- Polichno- Podgaj,
- c) Tomaszów przez wieś,
- d) Michałów-Piaski,
- e) Węchadłów-Podgórze,
- f) Przeclawka przez wieś.

Zadanie to będzie realizowane w latach 2005-2006 natomiast zakłada się nadanie numerów następującym drogom:

- a) Jelcza Wielka-Jelcza Mała,
- b) Węchadłów przez wieś,
- c) Betlejem przez wieś.

c. Remont i modernizacja ośrodków zdrowia:

Przewiduje się przeprowadzenie generalnego remontu zewnętrznego trzech ośrodków zdrowia:

- Michałów
- Góry
- Sędowice

polegającego na remoncie dachu, orynowaniu, wymiany okien i elewacji. Adaptacyjne prace należy wykonać w ośrodku zdrowia w Michałowie polegające na wygospodarowaniu pomieszczenia na rehabilitację. W ośrodku zdrowia w Górach oraz w Sędowicach należy przeprowadzić prace zalecone przez Ministerstwo Zdrowia.

Ośrodki zdrowia należy wyposażać w sprzęt specjalistyczny oraz stworzyć sieć informatyczną pozwalającą na szybszy przepływ informacji.

d. Remont szkół:

Ze względu na obecny stan techniczny budynków planuje się przeprowadzenie prac wymienionych w Tabeli Nr 7.

e. Remonty strażnic:

W pierwszej kolejności przewiduje się przeprowadzenie remontów w miejscowościach, w których remizy stanowią jedyny ośrodek umożliwiający spędzenie

wolnego czasu dzieci i młodzieży oraz przeprowadzenie spotkań dorosłych w celach szkoleniowych lub innych. Do miejscowości tych należy zaliczyć:

- Tur Górny
- Tur Dolny
- Pawłowice
- Zagajówek
- Zagajów
- Wrocieryż.

Strażnice w wymienionych miejscowościach wymagają przeprowadzenia następujących prac:

- wymiana okien i drzwi,
- remont dachów i obróbek blacharskich,
- remont instalacji elektrycznej,
- wykonanie elewacji zewnętrznych i wewnętrznych,
- zakup wyposażenia zwiększającego atrakcyjność danych obiektów.

Przewiduje się rozbudowę strażnicy w Sędowicach oraz przeprowadzenie prac naprawczych w strażnicach w:

- Michałowie,
- Górach.

f. Świetlice:

W miejscowościach, w których nie ma strażnic planuje się modernizację istniejących świetlic natomiast w pozostałych miejscowościach utworzenie obiektów służących całej miejscowości.

Przeprowadzenia prac modernizacyjnych wymagają następujące świetlice:

- Tomaszów,
- Kołków,
- Michałów,
- Tur Dolny.

Utworzenie świetlic proponuje się w następujących miejscowościach:

- Węchadłów,
- Polichno,

- Jelcza Wielka,
- Przeclawka.

W miejscowościach tych nastąpi adaptacja wolnego pomieszczenia na potrzeby wiejskie bądź postawienie obiektu w systemie kontenerowym.

g. Budownictwo socjalne:

Na terenie gminy planuje się przeprowadzenie adaptacji budynku na mieszkania socjalne w miejscowości Wrocieryż bądź Tur Dolny. Mieszkania socjalne traktowane będą przeważnie jako mieszkania przejściowe.

h. Dom pomocy społecznej:

Gmina Michałów dąży do przejęcia obiektu pałacowego w Węchadłowie, w którym będą przeprowadzone prace adaptacyjne związane z przystosowaniem byłych sal lekcyjnych pod potrzeby domu opieki społecznej.

i. Wytyczanie ścieżek rowerowych:

Gmina Michałów charakteryzuje się dużą różnorodnością krajobrazu, klimatu oraz szatą roślinną. Wyeksponowanie tych walorów wymaga utworzenia ścieżek rowerowych.

W pierwszej kolejności planuje się wytyczenie ścieżek rowerowych:

- a) Michałów do łąk,
- b) Jelcza Mała-Jelcza Wielka,
- c) Kwietniówka-Dębówka,
- d) Tur Piaski przez wieś,
- e) Tur Piaski-las,
- f) Michałów-Równiny,
- g) Bujnówka- Sadkówka,
- h) Sadkówka- Kołków,
- i) Pozory- Polichno- Podgaj,
- j) Od drogi wojewódzkiej-Karolów,
- k) Wrocieryż-Zagajów,
- l) Michałów-Kwietniówka,
- m) Sędowice-Helenówka,
- n) Betlejem przez wieś,
- o) Węchadłów- Podgórze- Sady.

4.2. Propozycja zadań do realizacji w horyzoncie czasowym wykraczającym poza ramy Planu Rozwoju Lokalnego tj. na lata 2007-2013.

- * wodociągowanie następujących miejscowości: Pawłowice, Tur Dolny, Tur Górny, Tur Piaski, Zawale Niegosławskie, Jelcza Wielka, Jelcza Mała, Wrocieryż, Sędowice, Węchadłów.
- * wymiana starej instalacji wodociągowej zawierającej azbest,
- * gazyfikacja gminy,
- * budowa dróg łączących Tur-Sędowice Helenówka- Zagajów,
- * modernizacja nawierzchni dróg gminnych i dojazdowych do pól,
- * współudział w unowocześnieniu dróg powiatowych,
- * wybudowanie pływalni oraz kortów i boisk ,
- * wybudowanie plaży,
- * wykonywanie prac adaptacyjnych i modernizacyjnych w obiektach komunalnych,
- * realizacja ścieżek i ciągów pieszych,
- * realizacja zadań nie ujętych w programie a wynikających z potrzeb.
- * kanalizacja gminy.

5. POWIĄZANIA PROJEKTÓW Z INNYMI DZIAŁANAMI REALIZOWANYMI NA TERENIE GMINY.

SPÓJNOŚĆ PLANU ROZWOJU LOKALNEGO Z INNYMI DOKUMENTAMI PROGRAMOWYMI.

Prezentowany Plan Rozwoju Lokalnego dla Gminy Michałów na lata 2004 –2006, w tym szczegółowe zadania i projekty w nim zawarte, rozwiązuje uwypuklone w pierwszej części lokalne problemy, zachowując jednocześnie spójność z innymi dokumentami programowymi przyjętymi na poziomie gminy, powiatu i województwa, jak również wpisuje się w opracowania przyjęte na poziomie krajowym, takie jak Narodowy Plan Rozwoju na lata 2004-2006 oraz Zintegrowany Program Operacyjny Rozwoju Regionalnego 2004-2006.

Poniżej zawarto wyciąg celów głównych i szczegółowych oraz działań i priorytetów zawartych w innych dokumentach programowych spójnych z zadaniami uwzględnionymi w prezentowanym Planie Rozwoju Lokalnego.

- Strategia Rozwoju Gminy Michałów– przyjęta uchwałą Rady Gminy w Michałowie nr XII/102/2001 z dnia 26-04-2001- dokument ten przedstawia 4 cele strategiczne:
 1. Gmina Michałów atrakcyjnym miejscem inwestycyjnym,
 2. Gmina Michałów silną siłą stadniny koni,
 3. Gmina Michałów świadczy kompleksowe usługi publiczne,
 4. W Gminie Michałów funkcjonuje dochodowe rolnictwo.

Cel 1 ma zostać osiągnięty poprzez realizację celów operacyjnych tj.

- aktywizacja gospodarcza małych i średnich przedsiębiorstw,
- dobry stan infrastruktury technicznej twardej,
- powołanie Fundacji Rozwoju Gminy Michałów,
- podniesienie konkurencyjności gminy do standardów Unii Europejskiej,
- stworzenie możliwości zaangażowania młodych, wykształconych ludzi w rozwój gminy,
- stworzenie programu osadnictwa na terenie gminy,
- stworzenie programu pozyskiwania kapitału z zewnątrz,
- stworzenie programu rozwoju turystyki,
- stworzenie programu zagospodarowania mienia komunalnego,
- stworzenie Wieloletniego planu Inwestycyjnego Gminy,

Cel 2 ma zostać osiągnięty poprzez realizację celów operacyjnych tj.

- opracowanie długofalowego programu współpracy ze Stadniną Koni,
- realizacja programu wzajemnej promocji Gminy Michałów i Stadniny Koni.

Cel 3 ma zostać osiągnięty poprzez realizację celów operacyjnych tj. opracowanie i realizację programu:

- edukacji ekologicznej wszystkich mieszkańców,
- imprez kulturalno-rozrywkowych gminy,
- „Samorządność” dla działaczy samorządowych i kandydatów na działaczy,
- aktywizacji społeczności lokalnej,
- estetycznego wyglądu gminy,
- gazyfikacji gminy,
- kanalizacji gminy,
- modernizacji dróg,

- promocji gminy,
- reorganizacji placówek oświatowych,
- reorganizacji służby zdrowia,
- rozwoju sportu wśród młodzieży,
- współpracy międzynarodowej gminy,
- zagospodarowania oraz wykorzystania zasobów i walorów naturalnych,
- zagospodarowania odpadów stałych,
- zapobiegania i zwalczania patologii społecznych,
- zwiększania świadomości społeczeństwa obywatelskiego,
- zwodociągowania gminy,
- system informacji na temat Unii Europejskiej,
- wysoki poziom usług świadczonych przez Urząd Gminy,
- zrównoważona gospodarka leśna,
- integracja mieszkańców.

Cel 4 ma zostać osiągnięty poprzez realizację celów operacyjnych tj.:

- poprawa struktury gospodarstw wiejskich,
- alternatywne profile produkcji rolnej,
- przetwórstwo i uszlachetnianie produktów rolnych i efektów hodowli,
- powstawanie grup producenckich,
- zalesianie nieużytków,
- działalność towarzysząca rolnictwu- agroturystyka.
 - Studium uwarunkowań i kierunków zagospodarowania przestrzennego Gminy Michałów- przyjęte Uchwałą Rady Gminy Michałów nr XXI/126/2001 z dnia 30 października 2001 r. proponuje :
 - budowę wodociągu gminnego,
 - budowę sieci kanalizacji ,
 - realizację planu gazyfikacji gminy,
 - modernizację i budowę dróg,
 - stworzenie placówek zajmujących się kształceniem i przekwalifikowaniem zawodowym osób,
 - utworzenie domu pomocy społecznej,
 - stworzenie warunków do rozwoju agroturystyki i turystyki
 - Strategia Rozwoju Powiatu Pińczowskiego – dokument ten przedstawia następujące zadania do realizacji:

- Utworzenie pińczowskiego centrum informacji w sieci Internet.
- Utworzenie centrum informacji i promocji turystyki.
- Utworzenie centrum targowe - wystawowego dla wyrobów gipsowych i kamieniarskich w Pińczowie.
- Koncepcja i program edukacji zawodowej oraz ustawicznego doskonalenia zawodowego celem maksymalnego dostosowania szkolnictwa do rynku pracy.
- Racjonalna gospodarka odpadami komunalnymi.
- Promocja powiatu pińczowskiego.
- Program restrukturyzacji SPZOZ w Pińczowie.

6. OCZEKIWANE WSKAŹNIKI OSIĄGNIĘĆ PLANU ROZWOJU LOKALNEGO.

Tab.30. Oczekiwane wskaźniki osiągnięć Planu Rozwoju Lokalnego.

LP.	WSKAŹNIKI OSIĄGNIĘĆ	Szacowana docelowa wartość wskaźnika
1.	Liczba nowych obiektów sportowych	2 szt.
2.	Liczba ścieżek rowerowych	5 szt.
3.	Liczba zwodociągowanych miejscowości	4 szt.
4.	Liczba zmodernizowanych i wybudowanych obiektów kultury	13. szt.
5.	Powierzchnia zrekonstruowanych traktów pieszych w parku i wokół obiektów historycznych	2 ha
6.	Powierzchnia terenów zielonych atrakcyjnych turystycznie ha	0,5 ha
7.	Wzrost powierzchni obiektu przeznaczonego na cele kulturalne	50 m ²
8.	Wzrost powierzchni terenów rekreacyjno - sportowych	800 m ²
9.	Wzrost powierzchni sal rekreacyjno - sportowych	90 m ²
10.	Długość wybudowanych i zmodernizowanych dróg	8,5 km
11.	Długość ścieżek rowerowych	20 km
12.	Długość sieci wodociągowej	22 km
13.	Liczba udzielonych porad medycznych, w tym przez pielęgniarki środowiskowe	8480
14.	Liczba obiektów dostosowanych do potrzeb osób niepełnosprawnych	1 szt.
15.	Ilość dostarczonej wody do gospodarstw wiejskich i podmiotów gospodarczych	48m ³ /d
16.	Liczba obiektów do podłączonej sieci wodociągowej	353
17.	Liczba osób korzystających z sieci wodociągowej	1363
18.	Liczba nowych miejsc pracy	25
19.	Liczba nowych podmiotów gospodarczych	8
20.	Wzrost imprez kulturalnych i sportowych	28

7. PLAN FINANSOWY NA OKRES REALIZACJI PLANU.

Tab.31. Plan finansowy

LP	Nazwa projektu	Szacunkowy koszt realizacji w tys. zł	Planowany termin realizacji	Źródła finansowania												
				Rok 2004			Rok 2005			Rok 2006			Po 2006			
				Budżet gminy	Budżet państwa	Środki UE	Budżet gminy	Budżet państwa	Środki UE	Budżet gminy	Budżet państwa	Środki UE	Budżet gminy	Budżet państwa	Środki UE	
1	2	3	4	5	6	7	8	9	10	11	12	13	14	15	16	
1.	Wodociągowanie miejscowości Karolów, Zagajów, Zagajówek	3173					483	310	2380							
2.	Wodociągowanie Michałowa	5741								871	570	4300				
3.	Wodociągowanie pozostałych miejscowości	50000											7500	5000	37500	
4.	Wykonanie kanalizacji Gminy Michałów	80000											12000	8000	60000	
5.	Modernizacja i budowa dróg	5803					194	66	500	83	50	400	690	460	3450	
6.	Remonty kapitalne ośrodków zdrowia oraz ich doposażenie	8350					30	40	300	30	20	150	150	100	7500	
7.	Modernizacja i doposażenie placówek oświatowych	2600					60	40	300	30	20	150	300	200	1500	
8.	Unowocześnianie strażnic	600					15	10	75	15	10	75	60	40	300	
9.	Stworzenie sieci świetlic wiejskich	2723					40	53	390	30	20	150	300	200	1500	
10.	Budowa mieszkań socjalnych	1000					30	20	150	60	40	300	60	40	300	

11.	Budowa Domu Opieki Społecznej	8150								60	40	300	150	100	7500
12.	Projektowanie i realizacja ścieżek rowerowych	522				10	6	45	10	6	45	60	40	40	300
13.	Budowa zaplecza sportowego	10600				10	20	150	60	40	300	1500	1000	1000	7500
14.	Zagospodarowanie terenu pod rekreację	600							30	20	150	60	40	40	300
15.	Tworzenie infrastruktury pod budownictwo mieszkaniowe	2000										300	200	200	1500
16.	Gminne Centrum Kultury	600							30	20	150	60	40	40	300
	RAZEM	220207				872	565	4290	1309	286	6470	23190	15460	15460	129450

8. SYSTEM WDRAŻANIA.

- * opracowanie Planu Rozwoju Lokalnego,
- * rozesłanie Planu Rozwoju Lokalnego Radnym,
- * przygotowanie uchwały dla Rady gminy i postawienie wniosku o przyjęcie Planu Rozwoju Lokalnego,
- * opracowanie i opublikowanie artykułu pn. „Plan Rozwoju Lokalnego” w Tygodniku „PONIDZIE”,
- * przeprowadzenie lekcji informacyjnych nt. „Plan Rozwoju Lokalnego” w szkołach podstawowych i gimnazjach,
- * nadzór nad realizacją Planu Rozwoju Lokalnego,
- * coroczne spotkania konsultacyjne z partnerami społecznymi w celu omówienia realizacji Planu Rozwoju Lokalnego.

9. SPOSOBY MONITOROWANIA, OCENY I KOMUNIKACJI SPOŁECZNEJ.

9.1. System monitorowania Planu Rozwoju Lokalnego.

W celu sprawnego i efektywnego wdrażania Planu rozwoju Lokalnego niezbędne jest ciągle monitorowanie efektów rzeczowych projektów wchodzących w zakres planu oraz wydatków na ich realizację. Sam proces monitorowania obejmuje zbieranie danych obrazujących tempo i jakość wdrażania projektów. Służyć temu mają wcześniej zaprezentowane wskaźniki. Za proces monitorowania i raportowania odpowiadać będzie Wójt Gminy wraz podległym mu aparatem wykonawczym w postaci Urzędu Gminy oraz jednostek organizacyjnych gminy. Wewnętrznie za gromadzenie danych obrazujących efekty rzeczowe związane z wdrażaniem Planu będzie Zastępca Wójta, natomiast za monitorowanie wydatków odpowiedzialny będzie Skarbnik Gminy. Monitorowanie efektów rzeczowych obejmować będzie wskaźniki produktu, rezultatu o oddziaływania. Wójt Gminy przedkładać będzie Radzie Gminy przy okazji przedkładania kolejnych projektów budżetu gminy raport monitoringowy z wdrażania Planu. Ponadto na zakończenie okresu objętego planowaniem Wójt przedłoży raport końcowy. Oprócz raportów okresowych Wójt Gminy okazywać będzie Radzie prognozę dotyczącą wdrażania Planu w kolejnym roku wraz z propozycją ewentualnych modyfikacji, która poddawana będzie analizie każdorazowo przy okazji zatwierdzania budżetu. Zakres przedmiotowy raportów okresowych przedkładanych przez Wójta winien zawierać co najmniej:

- przebieg procesu wdrażania projektów,
- realizację planu finansowego,

Sposoby promocji projektów,

- zidentyfikowane i przewidywane zagrożenia realizacji planu.

Stanowiska wypracowane przez Radę w przedmiocie przedkładanych raportów z monitoringu stanowiąc będą podstawę sporządzenia oceny wdrożenia Planu sporządzanej na zakończenie okresu planowania.

9.2. Sposoby oceny Planu Rozwoju Lokalnego.

Ocena Planu Rozwoju lokalnego dokonana zostanie po zakończeniu okresu ,który objęto procesem planowania. Ocena zostanie dokonana na poziomie wewnętrznym poprzez zespół wdrożeniowy składający się z pracowników Urzędu Gminy. Wyniki tej oceny zostaną przedłożone Wójtowi Gminy. Ocena zostanie dokonana w oparciu o wskaźniki. Ponadto ocenie poddany będzie przebieg poszczególnych procesów inwestycyjnych. Zakłada się, iż ocena wewnętrzna zostanie przeprowadzona w I kwartale 2007 roku, a jej wyniki zostaną okazane Wójtowi Gminy w terminie do 31.03.2007 roku. Następne wyniki oceny oraz dokumentacja przebiegu wdrażania Planu zostanie przedstawiona Przewodniczącemu Rady gminy w terminie do 15.04.2007 roku.

Ocena w szczególności winna zawierać:

- rzeczywiste daty rozpoczęcia i zakończenia poszczególnych projektów,
- sposoby zarządzania projektami po ich zakończeniu,
- potwierdzenie kosztów projektów,
- potwierdzenie społeczno- ekonomicznych założeń.

Ocena stanowić będzie podstawę sporządzenia Planu Rozwoju Lokalnego na kolejny okres programowania.

9.3. Sposoby inicjowania współpracy pomiędzy sektorem publicznym, prywatnym i organizacjami pozarządowymi

Przy sporządzaniu założeń Planu bazowano w głównej mierze na oczekiwaniach społecznych związanych z realizacją konkretnych projektów. Posłużyły temu m.in. wnioski dotyczące realizacji zadań składane do Urzędu Gminy.

W trakcie wdrażania Planu spodziewać się należy napływu dalszych propozycji od przedstawicieli społeczności lokalnej, które w części mogą zostać uwzględnione poprzez

modyfikację zapisów obecnego Planu, w części zostaną wykorzystane przy opracowywaniu kolejnego dokumentu na lata 2007-2013.

Urząd Gminy wystąpi z prośbą do Rad Sołeckich, sołtysów, kierowników poszczególnych sołectw o przedstawienie propozycji modyfikacji planu. W trakcie konsultacji Radnych oraz Wójta z mieszkańcami poszczególnych sołectw będzie podawana informacja o dotychczasowym przebiegu wdrażania założeń planu.

Przewiduje się, iż podczas licznych spotkań organizowanych w Urzędzie Gminy poświęconym aktualnym problemom gminy, ich tematyka uwzględniać będzie w miarę możliwości założenia i sposób wdrażania niniejszego opracowania.

9.4. Informacja i promocja Planu Rozwoju Lokalnego.

Plan Rozwoju Lokalnego, jak wskazano na wstępie jest dokumentem programowych przygotowanym, wdrażanym i monitorowanym przy znaczącym współdziałaniu społeczności lokalnej. Za właściwe informowanie i promocję Planu na poziomie gminy odpowiedzialny będzie Wójt Gminy. Informacja o ostatecznym wykazie zadań zawartych w planie, w tym harmonogram ich realizacji będzie udostępniana w następujący sposób:

- publikacja Planu oraz jego oceny, korekty i analizy na stronach internetowych gminy oraz w Biuletynie Informacji Publicznej,

- publiczne prezentacje Planu przy okazji różnorodnych spotkań ze społecznością lokalną,

Oprócz Wójta Gminy jako głównego podmiotu odpowiedzialnego za prowadzenie działań informacyjnych i promocyjnych związanych z Planem Rozwoju Lokalnego, działania tego typu winny prowadzić wszystkie inne podmioty zaangażowane w poszczególne projekty składające się na treść Planu.

Grupami docelowymi promocji planu będą:

- społeczność lokalna,

- beneficjenci,

- organizacje pozarządowe,

- partnerzy społeczno- gospodarczy,

- media.

Przewiduje się, że na zakończenie okresu planowania zorganizowana zostanie konferencja z udziałem reprezentatywnej grupy lokalnych liderów, na której zaprezentowane zostaną doświadczenia uzyskane w trakcie wdrażania Planu oraz wypracowane zostałyby wnioski stanowiące podstawę nowego planu.

10. SPIS TABEL , WYKRESÓW I RYSUNKÓW.

Tab. 1. Struktura użytkowania gruntów.

Tab. 2. Pomniki przyrody.

Tab. 3. Stan techniczny obiektów służby zdrowia.

Tab. 4. Zestawienie pacjentów wg wieku.

Tab. 5. Zestawienie pacjentów wg ośrodków.

Tab. 6. Zestawienie pacjentów wg płci.

Tab. 7. Stan techniczny obiektów- szkoły podstawowe, gimnazja.

Tab.8. Ilość etatów nauczycieli- gimnazja, szkoły podstawowe.

Tab. 9. Ilość etatów nauczycieli- przedszkola.

Tab. 10. Liczba uczniów uczęszczających do szkół podstawowych, gimnazjów, przedszkoli na terenie gminy.

Tab. 11. Stan techniczny obiektów- remizy i świetlice.

Tab. 12. Własność gruntów gminy.

Tab. 13. Mieszkania wg zamieszkania i przeznaczenia.

Tab. 14. Rodzaje prowadzonej działalności na terenie Gminy Michałów wg specjalizacji.

Tab. 15. Główne branże na terenie Gminy Michałów- zgodnie z podziałem na sekcje, przyjętym w ramach Polskiej Klasyfikacji Działalności.

Tab. 16. Struktura powierzchniowa gospodarstw rolnych w roku 1999.

Tab. 17. Wielkość gospodarstw rolnych w poszczególnych sołectwach.

Tab. 18. Struktura powierzchniowa gospodarstw rolnych w 2002 roku.

Tab. 19. Struktura gruntów rolnych.

Tab. 20. Różnica między liczbą urodzeń a zgonów.

Tab. 21. Różnica między liczbą zameldowań a wymeldowań.

Tab. 22. Liczba osób urodzonych w latach 1920-1999 na terenie Gminy Michałów.

Tab. 23. Zmiana liczby mieszkańców poszczególnych sołectw Gminy Michałów.

Tab. 24. Informacje ogólne o gospodarstwach domowych.

Tab. 25. Przeciętny miesięczny dochód rozporządzalny na 1 osobę w gospodarstwach domowych.

Tab. 26. Liczba przestępstw odnotowanych na terenie gminy.

Tab. 27. Przyczyny udzielania pomocy na terenie gminy.

Tab. 28. Liczba gospodarstw objętych pomocą społeczną.

Tab. 29. Szczegółowy zapis liczby i wartości udzielanych dodatków mieszkaniowych.

Tab. 30. Oczekiwane wskaźniki osiągnięć Planu Rozwoju Lokalnego.

Tab. 31. Plan finansowy.

Wyk. 1. Liczba osób urodzonych w latach 1920-1999.

Wyk. 2. Liczba mieszkańców gminy w latach 1991-2030.

Rys. 1. Struktura gospodarstw rolnych.